

**Министерство сельского хозяйства Российской Федерации
федеральное государственное бюджетное образовательное учреждение
высшего образования «Казанская государственная
академия ветеринарной медицины имени Н. Э. Баумана»**

УЧЕБНО-МЕТОДИЧЕСКОЕ ПОСОБИЕ
по производственной и преддипломной практике студентов факультета
биотехнологии и стандартизации по направлению подготовки
36.03.02 «Зоотехния»
квалификация (степень) – академический бакалавр

УДК 373.6+378.22:636(075.5)

ББК 45/46+74.58р

Печатается по решению Ученого совета факультета биотехнологии и стандартизации ФГБОУ ВО "Казанская государственная академия ветеринарной медицины имени Н.Э.Баумана", протокол № 13 от 21 декабря 2016 г.

Рецензенты: д.с.-х.н., профессор Г.С. Шарафутдинов (кафедра биотехнологии, животноводства и химии Казанского государственного аграрного университета);
д.с.-х.н., профессор М.К. Гайнуллина (кафедра технологии производства и переработки сельскохозяйственной продукции Казанской государственной академии ветеринарной медицины).

Учебно-методическое пособие по производственной и преддипломной практике студентов факультета биотехнологии и стандартизации по направлению подготовки 36.03.02 «Зоотехния» квалификация (степень) – академический бакалавр /Г.М. Закирова, Р.Н. Файзрахманов, М.А. Сушенцова, Р.Р. Хисамов, Д.Д. Хайруллин и др. – Казань: Изд-во Казанской государственной академии ветеринарной медицины имени Н.Э.Баумана, 2016. – 86 с.

Рассмотрены организация и порядок прохождения студентами производственной и преддипломной практик, структура отчета и требования к его оформлению. Предназначены для студентов направления подготовки 36.03.02 – "Зоотехния".

Учебно-методическое пособие подготовлено заведующими и преподавателями кафедр технологии животноводства, биологии, генетики и разведения животных, кормления, зоогигиены, механизации сельскохозяйственного производства, экономики, организации, менеджмента и информационных технологий ФГБОУ ВО Казанская ГАВМ.

© Закирова Г.М. и др., 2016.

© федеральное государственное бюджетное образовательное учреждение высшего профессионального образования "Казанская государственная академия ветеринарной медицины имени Н.Э.Баумана", 2016.

СОДЕРЖАНИЕ

1 Общие положения	4
1.1 Производственная практика	4
1.2 Преддипломная практика	11
2 Содержание и порядок оформления отчета по производственной практике	20
2.1 Экономика сельскохозяйственного производства (Мадышев И.Ш.)	20
2.2 Кормление животных (Ахметзянова Ф.К.)	24
2.3 Разведение животных (Хаертдинов Р.А.)	28
2.4 Зоогиена и основы проектирования животноводческих объектов (Кузнецова Е.Л.)	32
3 Содержание и порядок оформления отчета по преддипломной практике	36
3.1 Организация и управление сельскохозяйственным производством (Файзрахманов Р.Н.)	36
3.2 Скотоводство и технология производства молока и говядины (Сушенцова М.А.)	43
3.3 Свиноводство и технология производства свинины (Сушенцова М.А.)	50
3.4 Овцеводство и технология производства шерсти и баранины (Сушенцова М.А.)	54
3.5 Птицеводство и технология производства яиц и мяса птицы (Сушенцова М.А.)	59
3.6 Коневодство (Сушенцова М.А.)	62
3.7 Кролиководство и звероводство (Сушенцова М.А.)	65
3.8 Пчеловодство и технология получения меда (Муньков А.Н.)	67
3.9 Рыбоводство и технология производства товарной рыбы (Анисина О.С.)	68
3.10 Производство продуктов животноводства в экстремальных условиях (Загидуллин Л.Р.)	69
3.11 Охрана природы (Кузнецова Е.Л.)	71
3.12 Выводы и практические предложения	72
4 Обязанности студентов, проходящих практику	73
5 Требования к отчетной документации, составлению отчета и его защите	75
Приложение	83

1 ОБЩИЕ ПОЛОЖЕНИЯ

В соответствии с требованиями Федерального государственного образовательного стандарта высшего образования по направлению подготовки 36.03.02 – «Зоотехния» (уровень бакалавриата), утвержденного приказом Министерства образования и науки Российской Федерации № 250 от 21 марта 2015 года, программой практик, утвержденной 15.12.2010 года, а также учебного плана, положения о практике студентов ФГБОУ ВО КГАВМ, одобренного на заседании Ученого Совета академии от 21 декабря 2016 года (протокол №13) практика студентов проводится в три этапа: учебная, производственная и преддипломная. Она представляет собой вид занятий, непосредственно ориентированных на профессионально-практическую подготовку обучающихся.

1.1 Производственная практика

Производственная практика относится к Блоку 2 «Практики» основной образовательной программы бакалавриата. «Производственная практика» является обязательным разделом основной образовательной программы бакалавриата и представляет собой вид учебных занятий, непосредственно ориентированных на профессионально-практическую подготовку обучающихся. Практика закрепляет знания и умения, приобретаемые студентами в результате освоения теоретического курса, вырабатывает практические навыки, а также умения и навыки в научно-исследовательской работе, способствует комплексному формированию общекультурных, общепрофессиональных и профессиональных компетенций обучающихся.

Цель практики: формирование общекультурных, общепрофессиональных и профессиональных компетенций, закрепление теоретических знаний по технологическим дисциплинам на основе глубокого и разностороннего изучения производственной деятельности сельскохозяйственного предприятия (кооперативного, коллективного и фермерского хозяйства, животноводческого комплекса, птицефабрики и др.), овладение профессиональными приемами и навыками бакалавра, ознакомление с технологическими процессами производства продукции животноводства и их освоение, приобретение организаторских способностей в работе с трудовыми коллективами, подготовка выпускной квалификационной работы.

Задачи практики: приобретение умений и навыков на основе полученных теоретических и практических знаний для формирования частных компетенций и свойств личности.

Место практики в структуре ООП бакалавриата

В соответствии с учебным планом, производственная практика проводится на третьем курсе обучения, после изучения теоретического курса. Относится к Блоку 2 (Практики). Объем практики 6 зачетных единиц. Учебно-методическое пособие разработано на основе ФГОС ВО с учетом учебных рабочих планов и

рабочих программ дисциплин по направлению подготовки 36.03.02 «Зоотехния» в ФГБОУ ВО КГАВМ.

Предшествующими дисциплинами, на которых базируется практика, являются анатомия, физиология, микробиология, основы ветеринарии, менеджмент.

Практика является основополагающей для дисциплин: кормление и разведение животных, зоогигиена и основы проектирования животноводческих объектов, биотехника воспроизводства с основами акушерства, технология животноводства по отраслям, экономика и организация сельскохозяйственного производства, internet-технологии в учебной деятельности.

Тип производственной практики, способ проведения

Тип производственной практики: практика по получению профессиональных умений и опыта профессиональной деятельности.

Способ проведения производственной практики: выездной (на предприятиях агропромышленного комплекса, занимающихся производством, хранением и переработкой сельскохозяйственной продукции, оснащенных современной техникой, реализующих инновационные технологии производства и использующих различные формы организации труда).

Форма проведения практики: дискретная, по видам практик – путем выделения в календарном учебном графике непрерывного периода учебного времени для проведения данного вида практики.

Компетенции обучающегося, формируемые в результате прохождения учебной практики

Выпускник по направлению подготовки 36.03.02 «Зоотехния» с квалификацией (степенью) «бакалавр» в результате прохождения производственной практики должен обладать следующими компетенциями:

а) общепрофессиональными (ОПК):

ОПК-1 – способностью применять современные методы и приемы содержания, кормления, разведения и эффективного использования животных;

ОПК-2 – способностью осуществлять сбор, анализ и интерпретацию материалов в области животноводства;

ОПК-5 – способностью к обоснованию принятия конкретных технологических решений с учетом особенностей биологии животных;

б) профессиональными (ПК):

производственно-технологическая деятельность:

ПК-1 – способностью выбирать и соблюдать режимы содержания животных, составлять рационы кормления, прогнозировать последствия изменений в кормлении, разведении и содержании животных;

ПК-2 – способностью проводить зоотехническую оценку животных, основанную на знании их биологических особенностей;

ПК-7 – способностью разрабатывать и проводить мероприятия по увеличению различных производственных показателей животноводства;

ПК-9 – способностью использовать современные технологии производства продукции животноводства и выращивания молодняка;

ПК-10 – способностью владеть методами селекции, кормления и содержания различных видов животных и технологиями воспроизводства стада;

ПК 11 – способностью рационально использовать корма, сенокосы, пастбища и другие кормовые угодья, владеть различными методами заготовки и хранения кормов;

организационно-управленческая деятельность:

ПК-12 – способностью анализировать и планировать технологические процессы как объекты управления;

ПК-17 – способностью вести учет продуктивности разных видов животных;

научно-исследовательская деятельность:

ПК-21 – готовностью к изучению научно-технической информации, отечественного и зарубежного опыта в животноводстве;

ПК–22 – готовностью к участию в проведении научных исследований, обработке и анализу результатов исследований.

Студент по направлению подготовки 36.03.02 «Зоотехния» с квалификацией (степенью) «бакалавр» в результате прохождения производственной практики должен

знать:

- формы организации сельскохозяйственного производства и труда на предприятиях агропромышленного комплекса (АПК);

- документацию и делопроизводство, номенклатуру дел по зоотехнической службе, месячную, квартальную, годовую отчетность по животноводству и кормопроизводству;

- обязанности, режим труда и отдыха животноводов (фермеров);

- нормы нагрузки, порядок нормирования труда и его оплаты в животноводстве;

- ассортимент и качество заготавливаемых кормов, соответствие их требованиям стандартов, обеспеченность, эффективность их применения;

- технологию подготовки кормов к скармливанию, способы их раздачи, кратность кормления животных разных видов и половозрастных групп, консистенцию корма, очередность скармливания;

- схемы кормления телят в молочный период, подкормки поросят в подсосный период;

- методы контроля полноценности кормления животных;

- передовые приемы организации кормления животных с учетом их физиологических особенностей, сезона года и хозяйственного назначения;

- характеристику пород, типов и кроссов различных видов сельскохозяйственных животных и птиц, методы разведения, генеалогическую структуру стада;

- формы зоотехнического и племенного учета;

- способы нумерации;

- методы оценки и отбора животных (по росту и развитию, по экстерьеру и конституции животных, по продуктивности различных видов и групп животных, бонитировка), методы подбора животных;
- конструктивные элементы и объемно-планировочные решения зданий;
- системы и способы содержания животных (видовой и возрастной состав поголовья, вид и количество производимой продукции);
- методы ухода за животными (чистка, мойка, стрижка, моцион);
- условия кормления и поения животных;
- методы уборки, хранения, обеззараживания навоза и утилизации трупов;
- условия получения и выращивания молодняка.

уметь:

- анализировать состав земельных ресурсов и их использование;
- определять производственное направление и степень специализации предприятия;
- анализировать товарные потоки и маркетинговую ситуацию рынка, спрос и предложения на продукцию хозяйства;
- анализировать трудовые процессы на животноводческих фермах;
- анализировать экономическую эффективность производства отдельных видов продукции (затраты труда, себестоимость и рентабельность);
- организовать мероприятия по совершенствованию организации производства, переработки и реализации продукции;
- разрабатывать различные производственные задания, бизнес-планы, маркетинговые ситуации;
- оформлять первичную документацию по отраслям и начислять месячную заработную плату работникам предприятия;
- рационально использовать корма, сенокосы, пастбища и другие кормовые угодья;
- составлять и анализировать рационы кормления животных разных видов и половозрастных групп в различные периоды содержания, сбалансированность их, соответствие детализированным нормам с учетом новых подходов к нормированному кормлению животных.
- нумеровать молодняк разных видов животных;
- проводить учет роста, развития и продуктивности животных (взвешивание молодняка, контрольное доение коров, определение массовой доли жира и белка в молоке),
- оценить экстерьер, конституцию, продуктивность, происхождение, генотип;
- осуществлять бонитировку животных (комплексная оценка племенных животных);
- оформлять зоотехнический и племенной учет;
- определять параметры микроклимата с помощью специальных приборов;
- проводить зоогигиеническую оценку и эффективность работы систем санитарно-технического оборудования, вентиляции, отопления, освещения;

- оценивать качество и безопасность кормов, воды, воздуха зоогигиеническими методами;
- проводить расчет площадей для содержания животных различных видов в условиях ферм и сравнивать их с нормами технологического проектирования.

владеть:

- методами планирования рабочего процесса, составления производственных заданий и договоров (контрактов) на подряд, аренду и другие сделки;
- методиками составления технологических и организационно-технологических карт, кормовых балансов;
- навыками экономического анализа в практической деятельности;
- навыками разработки мероприятий по повышению эффективности использования производственных ресурсов и рентабельности производства продукции;
- различными методами заготовки и хранения кормов;
- методами и приемами содержания, кормления, разведения и эффективного использования животных;
- современными технологиями производства продукции животноводства и выращивания молодняка;
- приемами разработки и проведения мероприятия по увеличению различных производственных показателей животноводства;
- методами селекции, кормления и содержания различных видов животных и технологиями воспроизводства стада;
- специальной зоотехнической, ветеринарной, технической и технологической терминологией;
- методами оценки экстерьера, конституции и воспроизводительных качеств животных;
- методами оценки состояния атмосферного воздуха;
- методами оценки состояния почвенного покрова;
- методами оценки состояния водных ресурсов.

Место и организация проведение практики

Организация практики возлагается на деканат, руководителя центра практического обучения студентов, руководителя практики от академии и руководителя практики профильного предприятия. Руководитель практики от академии и руководитель практики от предприятия назначаются приказом ректора. Практика проводится по плану и в соответствии с совместным рабочим графиком, утвержденным руководителями практики. Каждому студенту выдается индивидуальное задание, разработанное и утвержденное руководителями практики.

Практика проводится на предприятиях агропромышленного комплекса, занимающихся производством животноводческой продукции, оснащенных современной техникой, реализующих инновационные технологии производства и использующих различные формы организации труда, с которыми академия заключает договор.

Руководитель практики:

- обеспечивает высокое качество прохождения практики студентами и строгое соответствие её содержания основной образовательной программе и программе практики;

- осуществляет контроль за соблюдением сроков практики и ее содержанием;

- контролирует выполнение практикантами правил внутреннего трудового распорядка учреждения или организации;

- разрабатывает тематику индивидуальных заданий и оказывает методическую помощь студентам при выполнении ими индивидуальных заданий,

- проводит промежуточную аттестацию по итогам практики.

Студент при прохождении практики обязан:

- полностью выполнять задания, предусмотренные программой практики;

- строго соблюдать внутренний трудовой распорядок предприятия;

- соблюдать правила охраны труда, техники безопасности и производственной санитарии на предприятии;

- нести ответственность за выполняемую работу и ее результаты;

- выполнять задания кафедр по сбору материалов для выполнения научно-исследовательской, курсовых и выпускной квалификационной работ;

- в период практики вести дневник и учет выполненной работы по прилагаемой форме;

- по результатам практики написать отчет о проделанной работе с анализом производственно - экономической деятельности предприятия, технологии производства сельскохозяйственной продукции и охраны окружающей среды;

- в конце практики получить производственную оценку с места прохождения практики; заверить дневник и отчет подписями руководителей практики, предприятия и печатью.

Структура производственной практики

Вид учебной работы	Форма обучения	
	Очная	Заочная
Курс/Семестр	3/6	--
Всего, ч	216	-
Аудиторные занятия, ч	-	-
Лекции, ч	–	-
Лабораторные занятия, ч	–	-
Практические занятия, ч	216	-
Контрольная работа		-
Форма промежуточной аттестации	экзамен	-

Перед началом практики инженер по охране труда совместно с деканатом, руководитель центра практического обучения студентов и руководитель практики проводят вводный инструктаж студентов по технике безопасности.

Во время прохождения практики студенты числятся в качестве практикантов. Запрещается использовать студентов на работах, не связанных с выполнением плана практики. Допускается проведение практики в порядке

индивидуальной подготовки у специалистов или рабочих, имеющих соответствующую подготовку.

Программа практики, вид занятий

Наименование разделов (этапов практики)	Вид занятия	Трудоемкость, з.е (ч)	Краткое содержание
Введение	Практическое / Самостоятельное	0,17 (6)	Организационные этапы производственной практики. Порядок сбора и обработки информации, анализ результатов и структура оформления дневника и отчёта. Инструктаж по технике безопасности при прохождении практики.
Экономика сельскохозяйственного производства	Практическое / Самостоятельное	1,22 (44)	Природные и экономические условия предприятия, его специализация и организационная структура; Состав и структура земельных ресурсов; Объем производства, реализации, уровень товарности и стоимость сельскохозяйственной продукции; Денежная выручка и ее структура; Основные производственно-экономические показатели развития предприятия; Предложения по повышению эффективности предприятия.
Кормление сельскохозяйственных животных	Практическое / Самостоятельное	1,22 (44)	Зоотехнический анализ кормов (сена, силоса, сенажа, зернофуража или комбикорма), их органолептической оценки и соответствие требованиям стандартов. Обеспеченность животных кормами с учетом их потребности и фактического количества, заготовленного в хозяйстве. При использовании в рационах добавок (минеральных, витаминных, солей микроэлементов, БВД, БВМД, премиксов) указать источники их поступления, состав, питательность, стоимость и эффективность использования. Состав и питательность рационов для животных разных видов и половозрастных групп, их анализ. Описание и оценка способов приготовления кормов к скармливанию, техники кормления животных. Предложения по повышению эффективности кормления животных разных видов и половозрастных групп.
Разведение животных	Практическое / Самостоятельное	1,22 (44)	Характеристика пород животных, разводимых в хозяйстве. Методы разведения, результаты племенной работы, данные о породности, классности, продуктивности и живой массе животных. Описание экстерьера и конституции животных, результаты оценки по экстерьеру и конституции данного хозяйства. Анализ показателей роста и развития молодняка, сравнительная (со стандартом породы) оценка их в разные периоды роста, организация и проведение бонитировки животных, уровень племенной работы, мероприятия, разработанные на основе бонитировки. Методы

			отбора маток и производителей, оценка производителей по генотипу, их линейная принадлежность. Состояние племенного учета в хозяйстве. Краткое описание плана селекционно-племенной работы со стадом (в случае его наличия), ход его реализации.
Зоогиена основы проектирования животноводческих объектов	Практическое / Самостоятельное	1,22 (44)	Генеральный план фермы (комплекса); описание и оценка (с зооигиенической точки зрения) конструктивных и объемно-планировочных особенностей одного из животноводческих помещений, его вентиляции и навозоуборочного оборудования, санитарное состояние; результаты исследования микроклимата оцениваемого помещения; расчет часового объема вентиляции, количество приточных и вытяжных каналов описываемого здания; тепловой баланс выбранного животноводческого помещения; перечень мероприятий по защите окружающей среды, учитывая состояние дорог, соблюдения чёрно-белого принципа при эксплуатации, вид и способы применяемой подстилки, выход навоза, методы его уборки, хранения, способы обеззараживания и утилизации навоза и навозных стоков, способы уборки и утилизации трупов, схему размещения помещений на территории фермы, данные и анализ санитарно-защитных расстояний, зооигиенических разрывов, размеры технологических групп животных, площадь и основные технологические элементы.
Выполнение научно-исследовательской работы	Практическое / Самостоятельное	0,28 (10)	Выполнение научно-исследовательской работы по теме выпускной квалификационной работы
Оформление дневника-отчета	Практическое / Самостоятельное	0,67 (24)	1. Экономика сельскохозяйственного производства 2. Кормление сельскохозяйственных животных; 3. Разведение животных; 4. Зооигиена и основы проектирования животноводческих объектов; 5. Выводы и предложения производству; 7. Список литературы; 8. Приложения
Общий объем, ч		6 (216)	

1.2 Преддипломная практика

Преддипломная практика студентов является обязательной и представляет собой вид учебных занятий, непосредственно ориентированных на профессионально-практическую подготовку обучающихся. Практика закрепляет знания и умения, приобретаемые студентами в результате освоения теоретического курса, вырабатывает практические навыки и способствует

комплексному формированию общепрофессиональных и профессиональных компетенций обучающихся.

Цель практики овладение умениями и навыками организации производства и реализации продукции животноводства и приобретение опыта самостоятельной профессиональной деятельности.

Основные задачи практики - закрепление и углубление теоретических знаний по технологическим дисциплинам на основе глубокого и разностороннего изучения производственной деятельности сельскохозяйственного предприятия (кооперативного, коллективного и фермерского хозяйства, животноводческого комплекса, птицефабрики и др.), овладение профессиональными приемами и навыками бакалавра, ознакомление с технологическими процессами производства продукции животноводства и их освоение, приобретение организаторских способностей в работе с трудовыми коллективами, подготовка выпускной квалификационной работы.

Место практики в структуре ООП бакалавриата

В соответствии с учебным планом, преддипломная практика проводится на четвертом курсе обучения, после изучения теоретического курса дисциплин. Относится к Блоку 2 (Практики). Объем практики 9 зачетных единиц. Учебно-методическое пособие разработано на основе ФГОС ВО с учетом учебных рабочих планов и примерных программ дисциплин по направлению подготовки 36.03.02 «Зоотехния» в ФГБОУ ВО КГАВМ.

Тип практики, способ проведения

Преддипломная практика является обязательной и проводится с целью выполнения выпускной квалификационной работы.

Тип практики: практика по получению профессиональных умений и опыта профессиональной и научно-исследовательской деятельности.

Способ проведения практики: выездной на предприятиях агропромышленного комплекса, занимающихся производством и первичной обработкой животноводческой продукции, оснащенных современной техникой, реализующих инновационные технологии производства и использующих различные формы организации труда.

Форма проведения практики: дискретная, путем выделения в календарном учебном графике непрерывного периода учебного времени для проведения данного вида практики.

Компетенции обучающегося, формируемые в результате прохождения преддипломной практики

Выпускник по направлению подготовки 36.03.02 «Зоотехния» с квалификацией (степенью) академический бакалавр в результате прохождения преддипломной практики должен обладать следующими компетенциями:

а) общепрофессиональными (ОПК):

- способностью применять современные методы и приемы содержания, кормления, разведения и эффективного использования животных (ОПК-1);
- способностью осуществлять сбор, анализ и интерпретацию материалов в области

животноводства (ОПК-2);

- способностью использовать современные информационные технологии (ОПК-3);
- способностью использовать достижения науки в оценке качества кормов и продукции, в стандартизации и сертификации племенных животных (ОПК-4);
- способностью к обоснованию принятия конкретных технологических решений с учетом особенностей биологии животных (ОПК-5);
- способностью использовать правила техники безопасности, производственной санитарии, пожарной безопасности и норм охраны труда (ОПК-6)
- способностью применять современные средства автоматизации механизации в животноводстве (ОПК-7);

б) профессиональными (ПК):

- способностью выбирать и соблюдать режимы содержания животных, составлять рационы кормления, прогнозировать последствия изменений в кормлении, разведении и содержании животных (ПК-1);
- способностью проводить зоотехническую оценку животных, основанную на знании их биологических особенностей (ПК-2);
- способностью обеспечить рациональное воспроизводство животных (ПК-5);
- способностью эффективно управлять продуктивными, спортивными и декоративными животными в соответствии с их предназначением на основе современных знаний о поведении и психологии животных (ПК-6);
- способностью разрабатывать и проводить мероприятия по увеличению различных производственных показателей животноводства (ПК-7);
- способностью использовать современные технологии производства продукции животноводства и выращивания молодняка (ПК-9);
- способностью владеть методами селекции, кормления и содержания различных видов животных и технологиями воспроизводства стада (ПК-10);

организационно-управленческая деятельность:

- способностью анализировать и планировать технологические процессы как объекты управления (ПК-12);
- способностью к нахождению компромисса между различными требованиями (стоимость, качество, безопасность и сроки исполнения) как при долгосрочном, так и при краткосрочном планировании и определении оптимального решения (ПК-14);
- способностью к оценке затрат на обеспечение качества продукции, проведении маркетинга и подготовки бизнес-планов выпуска и реализации перспективной и конкурентоспособной продукции (ПК-15);
- способностью участвовать в выработке мер по оптимизации процессов производства продукции и оказания услуг в области профессиональной деятельности (ПК-19);

научно-исследовательская деятельность:

- способностью применять современные методы исследований в области животноводства (ПК-20);
- готовностью к изучению научно-технической информации, отечественного и зарубежного опыта в животноводстве (ПК-21);

– готовностью к участию в проведении научных исследований, обработке и анализу результатов исследований (ПК-22).

В результате прохождения преддипломной практики студент должен **знать:**

- формы организации сельскохозяйственного производства и труда в животноводстве и кормопроизводстве (обязанности, режим труда и отдыха животноводов (фермеров), нормы нагрузки, порядок нормирования труда и его оплаты в животноводстве, документацию и делопроизводство, номенклатуру дел по зоотехнической службе, месячную, квартальную, годовую отчетность по животноводству и кормопроизводству;

- технологическую схему производства продукции животноводства и птицеводства (по отраслям); экстерьерно-конституциональные особенности и продуктивные качества разводимой породы животных (по видам), пород и кроссов сельскохозяйственной птицы; структуру стада, принципы формирования технологических групп; системы и способы содержания животных и птиц в зимний стойловый и летний периоды; обеспеченность животных (по видам) и птиц кормами в течение года, состав и питательность рационов для различных половозрастных групп животных, соответствие рационов и комбикормов для сельскохозяйственной птицы нормам кормления, приготовление и раздачу кормов, использование пастбищ и культур зеленого конвейера; нормы нагрузки животных и птиц на одного работника; способы и кратность доения животных, организацию первичной обработки продукции животноводства и птицеводства, его реализации, уровень и качество продуктивности животных (по видам) и птицы; методы первичной обработки продукции животноводства и птицеводства в хозяйстве, обеспеченность холодом и теплом животноводческой фермы или птицефабрики, моющими и дезинфицирующими средствами, отдельные операции первичной обработки животноводческой (птицеводческой) продукции и применяемое для этого оборудование; организацию, проведение и методы осеменения (случки) животных, подготовку животных к родам; основные показатели воспроизводства стада, продолжительность использования животных, зоотехнические мероприятия по профилактике бесплодия; организацию выращивания ремонтного молодняка, кормление и содержание молодняка в молочный и послемолочный периоды; организацию откорма животных, вид откорма, методы разведения, применяемые в хозяйстве, организацию отбора и подбора, основные селекционные признаки и методы их оценки, способы мечения животных; план и выполнение санитарно-ветеринарных мероприятий по предупреждению незаразных и инфекционных заболеваний;

- размер пасеки, расстановку и систему ульев, наличие необходимых пасечных построек; технологию содержания пчел, основные технологические процессы при уходе за пчелиными семьями в течение года; организацию кормовой базы и использования пчел на опылении энтомофильных культур;

главные особенности разведения пчел и племенной работы на пасеке, важнейшие болезни, вредителей и врагов пчёл;

- систему ведения рыбоводства в хозяйстве; технологические процессы в рыбоводном хозяйстве (посадка рыбы в нагульные пруды, нерестовая компания, выращивание молоди, вылов рыбы осенью и др.);

- организацию работы по охране труда в хозяйстве, состояние производственно-бытовых условий и техники безопасности в животноводстве, перечень мероприятий, проводимых в хозяйстве, наличие приказов (решений правления), других документов и практических мероприятий по соблюдению трудового законодательства, а также методы обучения кадров безопасным приемам труда, соблюдения противопожарных мероприятий на фермах, обеспечение рабочих специальной санитарной одеждой, основные причины производственного травматизма;

- причины и источники загрязнения биосферы; показатели качества окружающей среды; принципы и приемы рационального использования и охраны природных ресурсов; классификацию природных ресурсов и их рациональное использование; подходы для использования экологически чистых и малоотходных технологий в сельскохозяйственном производстве. правила рационального использования почв на пастбищах (сроки выпаса, высота и количество стравливания, емкость и т. д.); научно обоснованные нормы расхода воды в животноводстве; значение искусственного рыбозаведения в охране и воспроизводстве рыбных запасов;

уметь:

- планировать свою работу на день, неделю, месяц, разрабатывать задания и договора (контракты) на подряд, аренду и другие сделки, проводить анализ их выполнения, составлять технологические и организационно-технологические карты, кормовые балансы, проводить фотографию рабочего дня и хронометраж отдельных рабочих процессов, рассчитывать расценки для оплаты труда, нормировать труд животноводов, использовать данные экономического анализа в практической деятельности, разрабатывать мероприятия по повышению эффективности предприятия (отрасли животноводства), в массе производственных проблем выделять основные и принимать по ним оптимальные управленческие решения, организовывать выполнение принятых решений, готовить и проводить производственные совещания, выступать с лекциями и докладами.

- составлять план помесячного надоя молока, проводить контрольные дойки коров, определять массовую долю жира и белка в молоке; определять продолжительность лактации, сухостойного периода, возраста осеменения телок, составлять график запуска и осеменения коров и телок; составлять план случек и опоросов, план откорма свиней; стричь овец традиционным или скоростным методами, определять экспертным методом тонину, крепость, выход чистой шерсти; составлять циклограмму производства яиц и мяса птицы; оценивать инкубационные качества яиц; определять пол суточного

молодняка; проводить отбраковку ремонтного, промышленного молодняка и кур промышленного и родительского стада; определять и описывать масти и отметины лошадей; запрягать и распрягать лошадей в дуговую упряжь; составлять производственный календарь; взвешивать животных и рассчитывать среднесуточные приросты; проводить мечение животных различными способами; составлять план подбора быков-производителей к маточному поголовью; заполнять формы зоотехнического и племенного учета; оценивать качество спермы, проводить искусственное осеменение животных всех видов; проводить бонитировку животных всех видов и оценивать производителей по качеству потомства;

- оценивать силу пчелиной семьи и осуществлять соответствующие работы по уходу за ней; составлять медовый и восковой баланс пасеки, планировать территорию пасеки; оценивать работу пчеловода и определять потребность пасеки в искусственной вощине; проводить расчет-прогноз показаний контрольного улья, определять типы медосбора, проявляющиеся в течение пчеловодного сезона и выявлять дефицитные по медосбору периоды; визуальную оценку породой принадлежности пчёл, состояния пчелиных семей и выявлять клинические признаки основных болезней пчёл, основным производственным процессам на пасеке (кочевка на медосбор или опыление, выкачка меда, производство воска, ревизии на пасеке, обработка пчелиных семей при борьбе с варроатозом и др. болезнями);

- осуществлять производственный контроль параметров технологических процессов и качества продукции; проводить расчет посадки карпа; определять необходимое количество корма и удобрений; составлять плановый график роста рыб; составлять план кормления рыбы; предложить перспективы развития и организации рыбоводной фермы, анализировать рыбоводные и экономические показатели; контролировать рост рыбы;

- анализировать соответствие содержания рабочего места (на выбор: доярки, свинаря, скотника и т.д.) требованиям системы стандартов безопасности труда ССБТ и дать практические предложения по данному вопросу. Например, улучшение состояние воздушной среды (требования СН – 245, загазованность, запыленность, температура, влажность, подвижность воздуха, освещенность и другие);

- оценивать техническое состояние системы водоснабжения животноводческих и птицеводческих ферм, пастбищ, обуславливающее рациональное использование воды; составлять план организационно-хозяйственных, агротехнических, лесомелиоративных и гидромелиоративных мероприятий по борьбе с эрозией, засолением, заболачиванием; осуществлять организацию и контроль за техникой выпаса (размер и количество загонов, длительность использования, порядок стравливания); осуществлять мероприятия по обеспечению эпидемиологической и эпизоотологической безопасности воды;

владеть:

- методами совершенствования организации производства, переработки и реализации продукции, разработки различных заданий, графиков, бизнес-планов, маркетинговых ситуаций, оформления первичной документации по животноводству, начисления месячной заработной платы работников ферм;

- технологией производства продукции животноводства (по отраслям) в целом и по отдельным ее элементам; методикой составления кормового плана для крупного рогатого скота, методами балансирования рационов; повышения эффективности отрасли; методами оценки молока по ГОСТу Р 52054-2003; классификации шерсти по новой торгово-промышленной классификации 2000 года (ГОСТ 30702-2000); контроля инкубации яиц, оценки рабочих качеств лошадей; составления кормового плана для лошадей, балансирования рационов; расчета потребности в рабочих лошадях, расчета стоимости одного коне-дня; повышения эффективности отрасли; убоя кроликов и пушных зверей, первичной обработки шкурки; качественной оценки шкурки; работы с оборудованием по уходу за пчелами, наваживанию рамок, выкачке меда, вытопке воска; определения состояния пчелиных семей для прогнозирования их развития; формирования новых семей; искусственного вывода маток; селекционно-племенной работы на пасеке; оздоровления пчелиных семей от важнейших болезней; организационно-экономический анализ отрасли; планирование и организацию эффективного использования разводимых рыб, кормов, удобрений, гидротехнических сооружений и оборудования; новые методы, способы и приемы селекции, кормления и содержания рыб;

- навыками составления инструкций по охране труда, оформления документации и кабинетов охраны труда;

- методами оценки состояния почвенного покрова, сточных вод; техникой удобрения прудов при прудовом рыборазведении; методами ухода за пастбищем.

Место проведения практики: предприятия АПК Республики Татарстан и других регионов РФ.

Студент заранее самостоятельно выбирает себе базу практики и представляет гарантийное письмо от руководства предприятия о согласии на прохождение студентом практики. Если студент к моменту начала прохождения практики имеет контракт на трудоустройство с предприятием-работодателем, то ему предлагается проходить преддипломную практику на этом предприятии на конкретном рабочем месте.

Организация прохождения практики осуществляется на основе договора между академией и соответствующими предприятиями, куда будут направлены студенты для прохождения практики. Организация практики возлагается на деканат, руководителя центра практического обучения студентов, руководителя практики от академии и руководителя практики профильного предприятия. Руководитель практики от академии и руководитель практики от предприятия назначаются приказом ректора. Практика проводится по плану и в соответствии с совместным рабочим графиком, утвержденным руководителями практики. Каждому студенту

выдается индивидуальное задание, разработанное и утвержденное руководителями практики.

Руководителями практики от академии назначаются, как правило, преподаватели выпускающих кафедр, которые разрабатывают тематику индивидуальных заданий для студентов. В обязанности руководителя практики от академии входит контроль соблюдения сроков прохождения практики и оценка результатов выполнения студентами ее программы.

Руководитель практики от академии обязан: контролировать распределение студентов по местам практики и заключение договора на ее прохождение; выдать тему индивидуального задания (с изложением рекомендаций по его выполнению); составить примерный план распределения рабочего времени студента; проверять выполнение программы практики; оказывать необходимую методическую и организационную помощь; консультировать студента по всем вопросам практики; регулярно контролировать условия прохождения практики студентом на данном предприятии; проверить отчет студента о практике, дать отзыв о его работе; принимать участие в работе комиссии по защите отчета по итогам практики.

Руководитель практики от предприятия оказывает помощь студенту в сборе материалов для выполнения им индивидуального задания. Он организует студенту экскурсию по основным производственным и вспомогательным подразделениям или цехам, знакомит с местом его будущей работы и коллективом подразделения, разъясняет должностные права и обязанности, консультирует по программе практики, предоставляет материалы для написания отчета, выполнения курсовой и выпускной квалификационной работ.

Руководитель практики от предприятия имеет право отстранить от прохождения практики студента, нарушившего внутренний распорядок работы предприятия. По согласованию с руководителем практики от академии он может корректировать тему индивидуального задания на практику.

Руководитель практики от предприятия обязан: обеспечить проведение инструктажа по охране труда и технике безопасности (руководитель несет ответственность за несчастные случаи со студентами в период прохождения практики); контролировать соблюдение студентом производственной дисциплины и сообщать руководителю практики от академии о всех случаях нарушения им правил внутреннего распорядка и наложенных на него дисциплинарных взысканиях; проверить отчет и дать оценку работы студента, отразив это в производственной характеристике (отзыве).

Производственная характеристика (отзыв) дается на основе работы практиканта и должна содержать: оценку степени выполнения программы практики; умение студента применять полученные в процессе теоретического обучения знания на практике; перечень практических навыков, связанных с работой на штатной должности или стажером.

Производственная характеристика (отзыв) подписывается руководителем практики от предприятия и заверяется печатью предприятия.

Перед направлением студента на практику выпускающая кафедра проводит организационное собрание, на которое приглашаются консультанты с других кафедр. На собрании сообщаются цели и задачи практики, место и порядок ее прохождения, сроки проведения, руководители от академии, консультанты и т.п., а также выдаются необходимые документы, методические материалы и задания.

Перед прохождением преддипломной практики студент получает от руководителя практики от академии программу практики и индивидуальное задание с указаниями по сбору исходной информации. Материалы индивидуального задания в дальнейшем могут быть использованы студентом при выполнении курсовой и выпускной квалификационной работы.

По прибытию на предприятие студент обязан представить в отдел кадров необходимые документы и получить направление для прохождения практики в конкретном подразделении или отделе под руководством назначенного от производства специалиста. При наличии вакантных рабочих мест на предприятиях студенты могут зачисляться на них на период прохождения практики в том случае, если работа выполняется в соответствии с программой практики. При отсутствии такой возможности он обязан работать в качестве стажера, т.е. дублировать обязанности штатного специалиста. В период практики студент полностью подчиняется режиму рабочего дня и внутреннему распорядку на предприятии, выполняя указания и поручения наравне со всеми сотрудниками.

Продолжительность рабочего дня студентов в возрасте от 18 лет и старше при прохождении практики в организациях должна составлять не более 40 часов в неделю (ст. 91 ТК РФ).

Структура и содержание преддипломной практики

Проведение преддипломной практики для студентов очной формы обучения запланировано на 4 курсе, для студентов заочной формы обучения – на 5 курсе.

№ п/п	Этап практики	Время, ч
1	Организационные моменты и инструктаж по технике безопасности	1
2	Ознакомление с организацией работы на предприятии и в отдельных структурных подразделениях	42
3	Ознакомление с технологией производства продукции в целом, отдельными технологическими процессами по основной и дополнительной отраслям	118
4	Организация безопасных условий труда на предприятии	21
5	Организация охраны природы на предприятии	10
6	Выполнение научно-исследовательской работы по теме выпускной квалификационной работы	96
7	Оформление отчета и сдача экзамена по практике	36
	<i>Всего</i>	<i>324</i>

2 СОДЕРЖАНИЕ И ПОРЯДОК ОФОРМЛЕНИЯ ОТЧЕТА ПО ПРОИЗВОДСТВЕННОЙ ПРАКТИКЕ

Производственная практика для студентов 3 курса проводится в соответствии с профилем обучения, основанного на программах выпускающих кафедр по разделам: экономика сельскохозяйственного производства, кормление животных, разведение животных, зоогигиена и основы проектирования животноводческих объектов.

2.1 Экономика сельскохозяйственного производства

Цель практики. На основе экономического анализа и научного подхода к управлению производством приобрести навыки работы специалистом-организатором (менеджером).

Содержание практики:

Изучить формы организации сельскохозяйственного производства и труда в животноводстве и кормопроизводстве (обязанности, режим труда и отдыха животноводов (фермеров), нормы нагрузки, порядок нормирования труда и его оплаты в животноводстве, документацию и делопроизводство, номенклатуру дел по зоотехнической службе, месячную, квартальную, годовую отчетность по животноводству и кормопроизводству.

Проанализировать состав земельных угодий и их использование, производственное направление и степень специализации хозяйства, товарные потоки и маркетинговую ситуацию рынка, спрос и предложения на продукцию хозяйства; трудовые процессы на животноводческих фермах; экономическую эффективность производства отдельных видов продукции (затраты труда, себестоимость и рентабельность).

Принять участие в осуществлении мероприятий по совершенствованию организации производства, переработке и реализации продукции, в разработке различных заданий, графиков, бизнес-планов, маркетинговых ситуаций, оформлении первичной документации по животноводству, начислении месячной заработной платы работникам ферм.

Научиться планировать свою работу на день, неделю, месяц, разрабатывать задания и договора (контракты) на подряд, аренду и другие сделки, проводить анализ их выполнения, составлять технологические и организационно-технологические карты, кормовые балансы, проводить фотографию рабочего дня и хронометраж отдельных рабочих процессов, рассчитывать расценки для оплаты труда, нормировать труд животноводов, использовать данные экономического анализа в практической деятельности, разрабатывать мероприятия по повышению эффективности предприятия (отрасли животноводства), в массе производственных проблем выделять основные и принимать по ним оптимальные управленческие решения,

организовывать выполнение принятых решений, готовить и проводить производственные совещания, выступать с лекциями и докладами.

Содержание отчета по разделу. Отчет по разделу должен включать форму и название сельскохозяйственного предприятия, его месторасположение, производственное направление, наличие внутрихозяйственных подразделений. Анализ природных и экономических условий с точки зрения целесообразности производства и реализации сельскохозяйственной продукции, основанный на изучении состава и структуры земельных угодий (таблица 2), бонитета почвы, обеспеченности хозяйства водными источниками, производственными ресурсами, особенно техникой, сельхозмашинами и трудовыми ресурсами. Объем производства и реализации продукции, ее товарность (таблица 3), размер денежной выручки и ее структуру (таблица 4), уровень специализации производства, характеристику основных производственно-экономических показателей (таблица 5). Характеристику изученных вопросов (см. содержание практики).

Таблица 2 - Структура земельных угодий

Вид земельного угодья	Год		Изменение	
	20..	20..	га	%
Общая земельная площадь			100	
в т.ч. сельскохозяйственные угодья				
из них пашня				
сенокосы				
пастбища				
многолетние насаждения				
Лес				
Пруды, водоемы				
Приусадебные участки				
Прочие земли				

Таблица 3 - Объем производства, реализации, уровень товарности и стоимость сельскохозяйственной продукции

Вид продукции	Валовое производство, ц		Товарная продукция, ц		Уровень товарности, %	
	20..	20..	20..	20..	20..	20..
1	2	3	4	5	6	7
Зерно						
Картофель						
Сахарная свекла						
(другие виды продукции растениеводства хозяйства, если они есть)						
Продукция растениеводства, тыс. руб.						

Продолжение таблицы 3

1	2	3	4	5	6	7
Молоко						
Мясо в живой массе: крупного рогатого скота						
свиней						
(других видов животных, другая продукция животноводства хозяйства, если она есть)						
Продукция животноводства, тыс. руб.						
Всего по хозяйству, тыс. руб.						

Таблица 4 - Денежная выручка и её структура

Наименование отрасли и продукции	Денежная выручка, тыс. руб.			
	год		в среднем за 2 года	
	20..	20..	тыс. руб.	в % к итогу
Растениеводство, всего				
в том числе: зерно				
картофель				
сахарная свекла				
(другая продукция растениеводства хозяйства, если она есть)				
Прочая продукция растениеводства				
Животноводство, всего				
в том числе: молоко				
мясо: крупного рогатого скота				
свиней				
(мясо других видов животных, если они есть)				
(другая продукция животноводства, если она есть в хозяйстве)				
Прочая продукция животноводства				
Продукция собственного производства				
Всего по хозяйству				

Таблица 5 - Основные производственно-экономические показатели развития животноводства

Показатель	Год		Темп роста	
	20..	20..	абс.	%
1	2	3	4	5
Поголовье, гол.: крупного рогатого скота, всего				
в том числе коровы				

Продолжение таблицы 5

1	2	3	4	5
свиней, всего				
в том числе свиноматки				
овец, всего				
в том числе овцематки				
лошадей, всего				
в том числе кобылы				
<i>Продуктивность:</i>				
удой на среднегодовую корову, кг				
среднесуточный прирост, г: крупного рогатого скота				
свиней				
овец				
настриг шерсти на 1 овцу, кг				
яйценоскость на среднегодовую несушку, шт.				
Получено приплода на 100 маток, гол.: телят				
поросят				
ягнят				
Расход кормов на 1ц продукции, ЭКЕ (корм. ед.): молока				
прироста крупного рогатого скота				
прироста свиней				
Затраты труда на 1ц продукции, чел.-час.: молока				
прироста крупного рогатого скота				
прироста свиней				
(другого вида животноводческой продукции, если есть в хозяйстве)				
Себестоимость 1ц продукции, руб.: молока				
прироста: крупного рогатого скота				
свиней				
(другого вида животноводческой продукции, если есть в хозяйстве)				
Цена реализации 1ц продукции, руб.: молока				
мяса в живой массе: крупного рогатого скота				
свиней				
(мяса других видов животных, если есть в хозяйстве)				
(другого вида животноводческой продукции, если есть в хозяйстве)				
Рентабельность производства, %: молока				

Окончание таблицы 5

1	2	3	4	5
мяса: крупного рогатого скота				
свиней				
(мяса других видов животных, если есть в хозяйстве)				
(другого вида животноводческой продукции, если есть в хозяйстве)				
в целом по хозяйству				

Методические указания. При составлении отчета исходные данные о наличии земельных угодий следует выписать из годового отчета предприятия форма № 9 АПК пункт 10 «Землепользование», а бонитет почвы определить по материалам агрономического учета. Исходные данные о производстве, реализации сельскохозяйственной продукции и денежной выручке - форма № 9 АПК «Производство и реализация продукции растениеводства» и № 13 АПК «Производство и реализация продукции животноводства».

Уровень товарности продукции определить по формуле:
 Уровень товарности = $\frac{\text{объем товарной продукции}}{\text{объем валовой продукции}} \times 100 \%$ (1)

Производственное направление предприятия определить по главной или основным отраслям, которую устанавливают по структуре денежной выручки в среднем за два последних календарных года. Уровень специализации определить по коэффициенту специализации (K_c), который рассчитывается по формуле: $K_c = \frac{100}{\sum U_T \times (2i - 1)}$, (2)

где: U_T – удельный вес денежной выручки (в %) от реализации продукции отдельных отраслей; i – ранжированный ряд.

Численности скота по видам, среднюю цену реализации и себестоимости 1 ц продукции выписать из годового отчета форма № 13, 15 АПК. Продуктивность скота, затраты труда и расход кормов на 1 ц продукции определить из материалов зоотехнического и бухгалтерского учета. На основе полученных данных провести анализ развития производства и сделать соответствующие выводы.

2.2 Кормление животных

Цель практики. Закрепление теоретических знаний, практических навыков, полученных в период учебы, освоение новых приемов и передового опыта организации технологических процессов, связанных с кормлением животных в условиях конкретного хозяйства.

Содержание практики:

изучить: ассортимент, количество и качество кормов заготавливаемых кормов, соответствие их требованиям стандартов, уровень обеспеченности, ассортимент закупаемых кормов, место закупки, стоимость, эффективность их применения, технологию подготовки кормов к скармливанию, способы их раздачи, кратность кормления животных разных видов и половозрастных групп, консистенцию корма, очередность скармливания; схемы кормления телят в молочный период, подкормки поросят в подсосный период; методы контроля полноценности кормления животных; передовые приемы организации кормления животных с учетом их физиологических особенностей, сезона года и хозяйственного назначения; недостатки в технологии кормления животных, возможные пути их устранения;

проанализировать рационы кормления животных разных видов и половозрастных групп на летний и зимний периоды содержания, сбалансированность их, соответствие детализированным нормам с учетом новых подходов к нормированному кормлению животных.

Содержание отчета по разделу. Отчет по разделу должен включать результаты зоотехнического анализа кормов (сена, силоса, сенажа, зернофуража или комбикорма), их органолептической оценки и соответствие требованиям стандартов. Обеспеченность животных кормами с учетом их потребности и фактического количества, заготовленного в хозяйстве. При использовании в рационах добавок (минеральных, витаминных, солей микроэлементов, БВД, БВМД, премиксов) указать источники их поступления, состав, питательность, стоимость и эффективность использования. Состав и питательность рационов для животных разных видов и половозрастных групп (таблица 6, 7), их анализ и заключение по формам, представленным выше. Описание и оценка способов приготовления кормов к скармливанию, техники кормления животных. Предложения по повышению эффективности кормления животных разных видов и половозрастных групп.

Методические указания. Анализ рационов кормления крупного рогатого скота провести по следующим показателям:

1 На 1 ЭКЕ приходится:

переваримого протеина, г

сахара, г

кальция, г

фосфора, г

каротина, мг

витамина Д, тыс. МЕ.

2 Сахаро-протеиновое отношение;

3 Отношение кальция к фосфору;

4 Количество сухого вещества на 100 кг живой массы, кг;

5 Концентрация энергии (ЭКЕ) в 1 кг сухого вещества;

6 Содержание сырой клетчатки в сухом веществе, %;

7 Структура рациона:

Группа корма	ЭЖЕ	%
Грубые		
Сочные		
в т.ч. корнеплоды		
Концентрированные		
Итого		100

Для лактирующих коров дополнительно определить:

- 1 Количество энергетических кормовых единиц на 1 кг молока;
- 2 Количество концентрированных кормов на 1 кг молока, г.
- 3 Тип кормления: по расходу концентрированных кормов на 1 кг молока и структуре рациона.

Анализ рационов свиней провести по следующим показателям:

- 1 На 1 ЭЖЕ приходится:

переваримого протеина, г

кальция, г

фосфора, г

каротина, мг

витамина Д, тыс. МЕ

- 2 Отношение кальция к фосфору;

- 3 Количество сухого вещества на 100 кг живой массы, кг;

- 4 Концентрация энергии (ЭЖЕ) в 1 кг сухого вещества;

- 5 Содержание сырой клетчатки в сухом веществе, %;

- 6 Структура рациона:

Группа корма	ЭЖЕ	%
Концентрированные		
Грубые		
Сочные		
Итого		100

- 7 Тип кормления.

2.3 Разведение животных

Цель. Закрепление теоретических знаний и приобретение практических навыков по ведению селекционно-племенной работы с животными разных видов.

Содержание практики:

изучить породу животных, разводимых в хозяйстве по видам, методы разведения, генеалогическую структуру стада, формы и состояние

зоотехнического и племенного учета, способы нумерации, методы оценки и отбора животных, результаты бонитировки, продуктивность различных видов и групп животных, динамику роста и развития молодняка по возрастным периодам, экстерьер и конституцию животных, методы подбора животных;

освоить способы нумерации (пронумеровать не менее 20 голов молодняка разных видов животных принятым в хозяйстве способом), методы учета роста, развития и продуктивности животных (провести взвешивание молодняка, контрольное доение коров, определить массовую долю жира и белка в молоке), методы оценки экстерьера, конституции, продуктивности, происхождения, генотипа, бонитировку животных (провести комплексную оценку не менее 20 племенных животных), ведение зоотехнического и племенного учета (заполнить имеющиеся в хозяйстве формы учета не менее, чем на 20 племенных животных);

ознакомиться с методами подбора и программой селекционно-племенной работы в хозяйстве.

Содержание отчета по разделу. Отчет по разделу должен включать характеристику пород животных, разводимых в хозяйстве. Описание методов разведения, сведения о результатах племенной работы, данные о породности, классности, продуктивности и живой массе животных (таблица 8). Описание экстерьера и конституции животных, результаты оценки 20 животных по экстерьеру и конституции данного хозяйства (таблица 9). Анализ показателей роста и развития молодняка, сравнительную (со стандартом породы) оценку их в разные периоды роста (таблица 10), организации и проведения бонитировки животных, уровень племенной работы, мероприятия, разработанные на основе бонитировки (формирование племенной, селекционной групп в стаде, выделение перспективных линий и семейств для разведения, список животных, достойных записи в ГКПЖ и т.д.). Методы отбора маток и производителей, данные об оценке производителей по генотипу (таблица 11), их линейную принадлежность (рисунок 1). Состояние племенного учета в хозяйстве (перечислить способы нумерации молодняка, формы племенного учета). Краткое описание плана селекционно-племенной работы со стадом (в случае его наличия), ход его реализации.

Таблица 8 – Характеристика коров по молочной продуктивности и живой массе

Лактация	Поголовье коров	Удой за 305 дней, кг	Молочный жир		Живая масса, кг
			%	кг	
Первая					
Вторая					
Третья и старше					
В среднем по стаду					
Стандарт породы					
Разница					

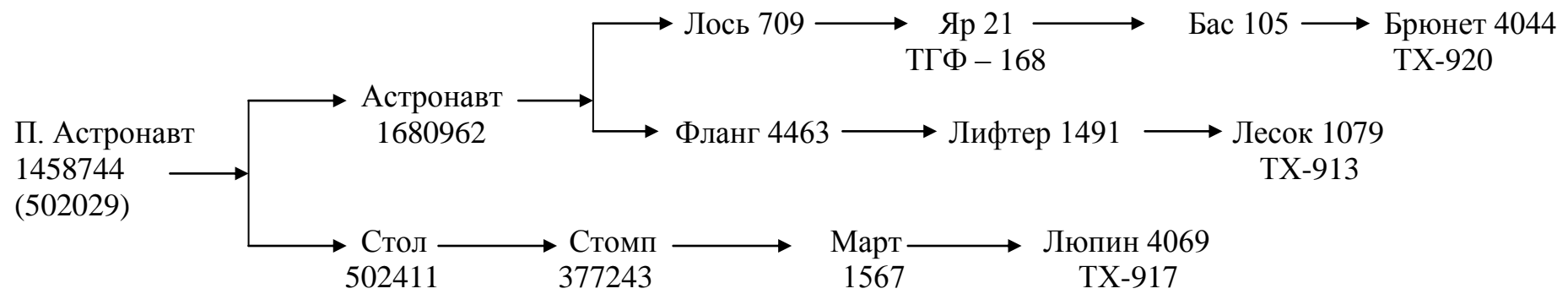


Рисунок 1 - Генеалогия линии П. Астронавта 1458744 татарстанского типа скота (образец).

2.4 Зоогигиена и основы проектирования животноводческих объектов

Цель практики - дать комплексную зоогигиеническую оценку условиям содержания животных на фермах и комплексах в зависимости от конкретных условий хозяйства, системы содержания и специфики микроклимата.

Содержание практики:

изучить территорию фермы (характеристика участка застройки, наличие ограждений, въездного ветсанпропускника и дезбарьеров, размещение основных производственных помещений по отношению к сторонам света, розе ветров, облучению солнцем; рельеф местности и благоустройство территории); конструктивные элементы зданий (основание, фундамент, цоколь, стены, двери, окна, пол, перекрытия); объемно-планировочное решения зданий (размеры зданий, кормушек, кормовых и навозных каналов); системы и способы содержания животных (видовой и возрастной состав поголовья, вид и количество производимой продукции); методы ухода за животными (чистка, мойка, стрижка, моцион); условия кормления (набор и качество кормов по данным лабораторных анализов и личной органолептической оценки качества отдельных кормов, условия их хранения, методы их приготовления, способы и кратность раздачи); поение животных (система водоснабжения, водопойное оборудование, водосточник, методы очистки, обеззараживания и улучшения воды); методы уборки, хранения, обеззараживания навоза и утилизации трупов; условия получения и выращивания молодняка, а также летнего содержания животных.

Освоить методические приёмы определения параметров микроклимата с помощью специальных приборов, зоогигиенической оценки и эффективности работы систем санитарно-технического оборудования; вентиляции, отопления (при наличии описать вид), освещения; зоогигиенические методы оценки качества и безопасности кормов, воды, воздуха; методику расчета площадей для содержания животных различных видов в условиях ферм и сравнения их с нормами технологического проектирования.

Содержание отчета по разделу. Отчет по разделу должен включать начерченный генеральный план фермы (комплекса); описание и оценку (с зоогигиенической точки зрения) конструктивных и объемно-планировочных особенностей одного из животноводческих помещений, его вентиляции и навозоуборочного оборудования, санитарное состояние; результаты исследования микроклимата оцениваемого помещения; расчет часового объема вентиляции, количество приточных и вытяжных каналов описываемого здания; тепловой баланс выбранного животноводческого помещения; перечень мероприятий по защите окружающей среды, учитывая состояние дорог, соблюдения чёрно-белого принципа при эксплуатации, вид и способы применяемой подстилки (расчет её потребности для фермы), выход навоза, методы его уборки, хранения (наличие навозохранилищ, их устройство

и объем), способы обеззараживания и утилизации навоза и навозных стоков, способы уборки и утилизации трупов, схему размещения помещений на территории фермы (в приложении к отчету с нумерацией и обозначением объектов), данные и анализ санитарно-защитных расстояний (таблица 12), зоогигиенических разрывов (таблица 13), размеры технологических групп животных, площадь и основные технологические элементы (таблица 14).

Таблица 12 – Санитарно-защитные расстояния

Животноводческое предприятие хозяйства	Расстояние до населенного пункта
<i>Фермы:</i> крупного рогатого скота	
свиноводческие	
овцеводческие	
конеvodческие	
звероводческие	
кролиководческие	
птицеводческие	
<i>Комплексы:</i> крупного рогатого скота:	
молочные на 800...1200 коров	
молочные на 1200...2000 коров	
мясные на 1200...2000 голов	
мясные на 2000...5000 голов	
свиноводческие: на 12000...24000 голов	
на 54000...106000 голов	
<i>Птицеводческие предприятия:</i> до 100 тыс. кур-несушек и до 1 млн. бройлеров в год	
на 100...400 тыс. кур-несушек и до 3 млн. бройлеров в год	
более 400 тыс. кур-несушек и более 3 млн. бройлеров в год	

Таблица 13 – Зооветеринарные разрывы

Животноводческое и перерабатывающее предприятие хозяйства	Расстояние до фермы крупного рогатого скота	
	фактическое	зоогигиеническая норма
1	2	3
<i>Фермы:</i> крупного рогатого скота		
свиноводческие		
овцеводческие		
конеvodческие		
звероводческие		
кролиководческие		
птицеводческие		

Продолжение таблицы 13

1	2	3
<i>Комплексы:</i> крупного рогатого скота по производству молока		
по производству мяса крупного рогатого скота		
свиноводческие		
птицеводческие		
<i>Автомобильные дороги:</i>		
I, II категории		
III категории		
IV, V категории		
<i>Перерабатывающие предприятия</i> (не относящиеся к ферме): объекты по приготовлению кормов		
объекты по переработке с.-х. культур		
объекты по переработке молока		
объекты по переработке мяса		
склады для хранения с/х культур		

Таблица 14 – Размеры технологических групп животных, площадь основных технологических элементов

Технологический элемент	Элемент помещения	Кол-во животных в группе		Площадь на 1 животное, м ²			
				длина		ширина	
		фактически	зоог. норма	фактически	зоог. норма	фактически	зоог. норма
1	2	3	4	5	6	7	8
<i>Крупный рогатый скот: стойла для:</i>							
коров в коровнике							
быков – производителей							
в родильном отделении: предродовая секция							
родовая секция (денник)							
послеродовая секция							
<i>боксы для:</i> коров в коровнике							
молодняка							
быков-производителей							
<i>клетки для:</i> телят в профилактории							
молодняка до 3 месяцев в телятнике							

Продолжение таблицы 14

1	2	3	4	5	6	7	8
молодняка до 6 месяцев в телятнике							
Свиньи: групповые станки для: хряков-производителей							
ремонтных хряков							
холостых и легкосупоросных свиноматок							
свиноматок второй половины супоросности							
поросят-отъемышей							
ремонтного молодняка							
откормочных свиней							
<i>индивидуальные станки для:</i> свиноматок с неустановленной супоросностью							
хряков-производителей							
подсосных свиноматок							
Овцы: оцарки							
тепляк							
клетка-кучка							
баз-навес							
Лошади: денник							
стойло							
зал							
манеж							
Птица: напольное содержание: залы							
клеточное содержание: клеточные батареи							
клетки							

3 СОДЕРЖАНИЕ И ПОРЯДОК ОФОРМЛЕНИЯ ОТЧЕТА ПО ПРЕДДИПЛОМНОЙ ПРАКТИКЕ

Практику организует руководитель центра практического обучения студентов, предварительно согласовав место практики с деканатом, кафедрами, Министерством сельского хозяйства и продовольствия Республики Татарстан и сельскохозяйственными предприятиями. Со студентами перед отъездом на практику проводится вводный инструктаж по технике безопасности и консультация с приглашением преподавателей кафедр, организующих защиту отчетов о практике.

Преддипломная практика проводится по отраслям животноводства, поэтому хозяйства, где организуется практика студентов, должны иметь не менее двух отраслей, например, скотоводство и коневодство; свиноводство и коневодство и т.д. Исключение составляют лишь крупные специализированные животноводческие комплексы и птицефабрики, в отношении которых допускается наличие одной отрасли.

Одновременно в период прохождения практики предусматривается проведение научных исследований и сбор материала по теме выпускной бакалаврской работы.

В период практики студент обязан: полностью выполнять задания, предусмотренные программой практики; строго соблюдать внутренний распорядок и режим работы предприятия; соблюдать правила охраны труда, техники безопасности и производственной санитарии; иметь примерное поведение и активно участвовать в общественной жизни коллектива предприятия; вести дневник и учет выполненной работы по прилагаемым формам. Записи в дневнике должны показать умение студента разбираться, как в организации, так и в технологии производства, экономике, планировании и контроле за производством. По результатам практики написать отчет объемом до 60 страниц рукописи о проделанной работе с анализом производственно-экономической деятельности хозяйства и технологии производства продуктов животноводства; выполнять задания кафедр по сбору материалов для выполнения научно-исследовательской, курсовой и бакалаврской работ; в конце практики получить производственную оценку с места прохождения практики; заверить дневник и отчет подписями руководителя практики, хозяйства и печатью. Возвратившись с практики необходимо представить на кафедру дневник и отчет о практике в строго указанные сроки.

3.1 Организация и управление сельскохозяйственным производством

Цель практики. На основе экономического анализа и научного подхода к управлению производством приобрести навыки работы бакалавром-организатором.

Содержание практики.

Изучить формы организации сельскохозяйственного производства и труда в животноводстве и кормопроизводстве (обязанности, режим труда и отдыха животноводов (фермеров), нормы нагрузки, порядок нормирования труда и его оплаты в животноводстве, документацию и делопроизводство, номенклатуру дел по зоотехнической службе, месячную, квартальную, годовую отчетность по животноводству и кормопроизводству.

Проанализировать состав земельных угодий и их использование, производственное направление и степень специализации хозяйства, товарные потоки и маркетинговую ситуацию рынка, спрос и предложения на продукцию хозяйства; трудовые процессы на животноводческих фермах; экономическую эффективность производства отдельных видов продукции (затраты труда, себестоимость и рентабельность).

Принять участие в осуществлении мероприятий по совершенствованию организации производства, переработке и реализации продукции, в разработке различных заданий, графиков, бизнес-планов, маркетинговых ситуаций, оформлении первичной документации по животноводству, начислении месячной заработной платы работникам ферм.

Научиться планировать свою работу на день, неделю, месяц, разрабатывать задания и договора (контракты) на подряд, аренду и другие сделки, проводить анализ их выполнения, составлять технологические и организационно-технологические карты, кормовые балансы, проводить фотографию рабочего дня и хронометраж отдельных рабочих процессов, рассчитывать расценки для оплаты труда, нормировать труд животноводов, использовать данные экономического анализа в практической деятельности, разрабатывать мероприятия по повышению эффективности предприятия (отрасли животноводства), в массе производственных проблем выделять основные и принимать по ним оптимальные управленческие решения, организовывать выполнение принятых решений, готовить и проводить производственные совещания, выступать с лекциями и докладами.

Содержание отчета по разделу. Отчет по разделу должен включать форму и название сельскохозяйственного предприятия, его месторасположение, производственное направление, наличие внутрихозяйственных подразделений. Анализ природных и экономических условий с точки зрения целесообразности производства и реализации сельскохозяйственной продукции, основанный на изучении состава и структуры земельных угодий (таблица 15), бонитета почвы, обеспеченности хозяйства водными источниками, производственными ресурсами, особенно техникой, сельхозмашинами и трудовыми ресурсами. Объем производства и реализации продукции, ее товарность (таблица 16), размер денежной выручки и ее структуру (таблица 17), уровень специализации производства, характеристику основных производственно-экономических показателей (таблица 18). Структуру управления и организационное построение предприятия (рисунок 2), их характеристику и анализ. Результаты фотографии

рабочего дня и технологического процесса (таблицы 19-20). Характеристику изученных вопросов (см. содержание практики).

Таблица 15 - Структура земельных угодий

Вид земельного угодья	Год		Изменение	
	20..	20..	га	%
Общая земельная площадь			100	
в т.ч. сельскохозяйственные угодья				
из них пашня				
сенокосы				
пастбища				
многолетние насаждения				
Лес				
Пруды, водоемы				
Приусадебные участки				
Прочие земли				

Таблица 16 - Объем производства, реализации, уровень товарности и стоимость сельскохозяйственной продукции

Вид продукции	Валовое производство, ц		Товарная продукция, ц		Уровень товарности, %	
	20..	20..	20..	20..	20..	20..
1	2	3	4	5	6	7
Зерно						
Картофель						
Сахарная свекла						
(другие виды продукции растениеводства хозяйства, если они есть)						
Продукция растениеводства, тыс. руб.						
Молоко						
Мясо в живой массе: крупного рогатого скота						
свиней						
(других видов животных, другая продукция животноводства хозяйства, если она есть)						
Продукция животноводства, тыс. руб.						
Всего по хозяйству, тыс. руб.						

Таблица 17 - Денежная выручка и её структура

Наименование отрасли и продукции	Денежная выручка, тыс. руб.			
	год		в среднем за 2 года	
	20..	20..	тыс. руб.	в % к итогу
Растениеводство, всего				
в том числе: зерно				
картофель				
сахарная свекла				
(другая продукция растениеводства хозяйства, если она есть)				
Прочая продукция растениеводства				
Животноводство, всего				
в том числе: молоко				
мясо: крупного рогатого скота				
свиней				
(мясо других видов животных, если они есть)				
(другая продукция животноводства, если она есть в хозяйстве)				
Прочая продукция животноводства				
Продукция собственного производства				
Всего по хозяйству				

Таблица 18 - Основные производственно-экономические показатели развития животноводства

Показатель	Год		Темп роста	
	20..	20..	абс.	%
1	2	3	4	5
<i>Поголовье</i> , гол.: крупного рогатого скота, всего				
в том числе коровы				
свиней, всего				
в том числе свиноматки				
овец, всего				
в том числе овцематки				
лошадей, всего				
в том числе кобылы				
<i>Продуктивность:</i> удой на среднегодовую корову, кг				
среднесуточный прирост, г: крупного рогатого скота				
<i>Продуктивность:</i> удой на среднегодовую корову, кг				

Продолжение таблицы 18

1	2	3	4	5
среднесуточный прирост, г: крупного рогатого скота				
свиней				
овец				
настриг шерсти на 1 овцу, кг				
яйценоскость на среднегодовую несущую, шт.				
Получено приплода на 100 маток, гол.:				
телят				
поросят				
ягнят				
Расход кормов на 1ц продукции, ЭКЕ (корм. ед.): молока				
прироста крупного рогатого скота				
прироста свиней				
Затраты труда на 1ц продукции, чел.-час.:				
молока				
прироста крупного рогатого скота				
(другого вида животноводческой продукции, если есть в хозяйстве)				
Себестоимость 1ц продукции, руб.:				
молока				
прироста: крупного рогатого скота				
свиней				
(другого вида животноводческой продукции, если есть в хозяйстве)				
Цена реализации 1ц продукции, руб.:				
молока				
мяса в живой массе: крупного рогатого скота				
свиней				
(мяса других видов животных, если есть в хозяйстве)				
(другого вида животноводческой продукции, если есть в хозяйстве)				
Рентабельность производства, %: молока				
мяса: крупного рогатого скота				
свиней				
(мяса других видов животных, если есть в хозяйстве)				
(другого вида животноводческой продукции, если есть в хозяйстве)				
в целом по хозяйству				

Таблица 19 - Фотография рабочего дня (смены) _____
 _____ Дата проведения _____
 Ф.И.О. исполнителя _____
 Ферма _____
 Норма обслуживания _____ гол.

№ п/п	Элементы рабочего времени (трудового процесса)	Шифр	Текущее время		Длительность		Примеча- ние
			час	мин.	час	мин.	

Таблица 20 - Анализ фотографии рабочего дня (смены), проведенной _____
 _____ за исполнителем _____

Элементы рабочего времени (трудового процесса)	Шифр	Длительность		%	Примеча- ние
		час	мин.		
1	2	3	4	5	6
1 Подготовительно-заключительное время					
1.1 Получение задания и инструктажа					
1.2 Прием животных					
1.3 Подготовка рабочего времени					
2 Оперативное время					
2.1 Основное (по видам работ)					
2.2 Вспомогательное (по видам работ)					
3 Дополнительное (по видам работ)					
4 Кратковременное (по видам работ)					
5 Простой (по видам)					
Итого					

На основе данного анализа определяется технически обоснованная по формуле:

$$N_0 = \frac{T_{см} - (T_{п-з} + T_{лн} + T_0)}{\Sigma t_1} \quad (3)$$

где N_0 - норма обслуживания, час;

$T_{см}$ - время смены, мин;

$T_{п-з}$ - время подготовительно – заключительное, мин;

$T_{лн}$ - время на личные надобности, мин;

T_0 - перерыв на кратковременный отдых, мин;

Σt_1 – время обязательных работ в расчете на животное, мин.

Методические указания. При составлении отчета исходные данные о наличии земельных угодий следует выписать из годового отчета предприятия форма № 9 АПК пункт 10 «Землепользование», а бонитет почвы определить по материалам агрономического учета. Исходные данные о производстве, реализации сельскохозяйственной продукции и денежной выручке - форма № 9 АПК «Производство и реализация продукции растениеводства» и № 13 АПК «Производство и реализация продукции животноводства».

Уровень товарности продукции определить по формуле:
 Уровень товарности = $\frac{\text{объем товарной продукции}}{\text{объем валовой продукции}} \times 100\%$ (4)

Производственное направление предприятия определить по главной или основным отраслям, которую устанавливают по структуре денежной выручки в среднем за два последних календарных года. Уровень специализации определить по коэффициенту специализации (K_c), который рассчитывается по формуле: $K_c = \frac{100}{\sum U_T \times (2i - 1)}$, (5)

где: U_T – удельный вес денежной выручки (в %) от реализации продукции отдельных отраслей; i – ранжированный ряд.

Численности скота по видам, среднюю цену реализации и себестоимости 1 ц продукции выписать из годового отчета форма № 13, 15 АПК. Продуктивность скота, затраты труда и расход кормов на 1 ц продукции определить из материалов зоотехнического и бухгалтерского учета. На основе полученных данных провести анализ развития производства и сделать соответствующие выводы.

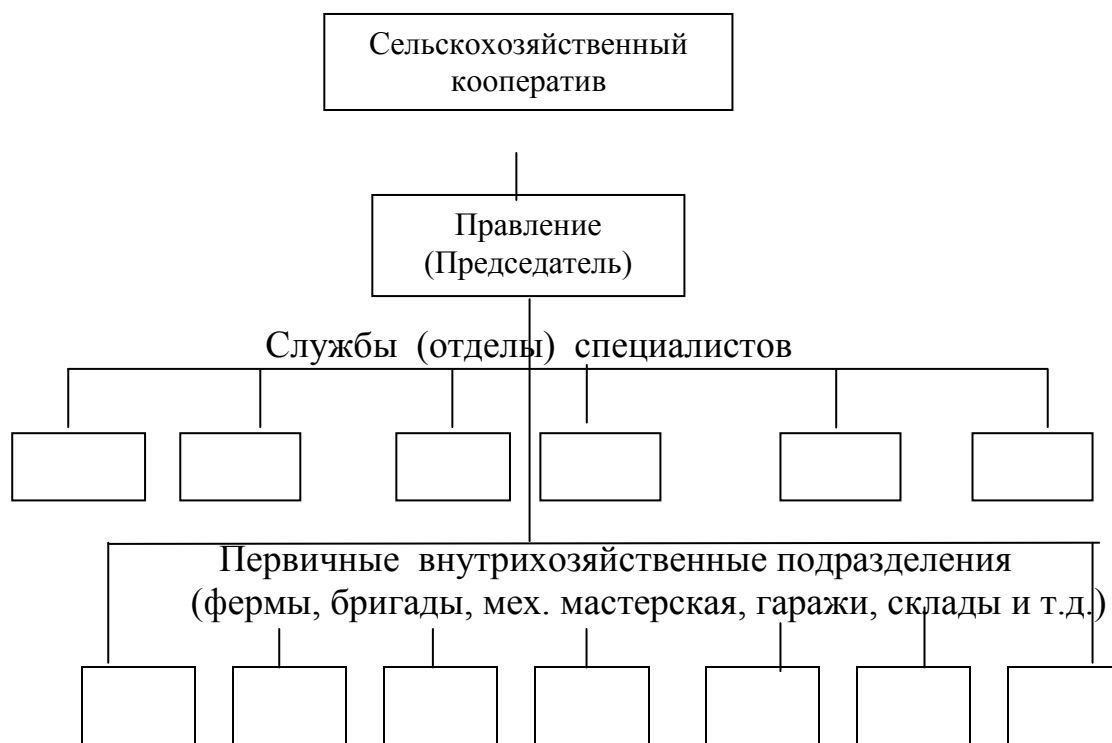


Рисунок 2 - Примерная схема организационного построения хозяйства

3.2 Скотоводство и технология производства молока и говядины

Цель практики: закрепление теоретических знаний и практических приемов, полученных при изучении дисциплины, освоение опыта организации производства молока и говядины в хозяйствах с различной формой собственности.

Содержание практики:

изучить технологическую схему производства продукции скотоводства; экстерьерно-конституциональные особенности и продуктивные качества разводимой породы крупного рогатого скота; структуру стада, принципы формирования технологических групп; системы и способы содержания животных в зимний стойловый и летний периоды; обеспеченность крупного рогатого скота кормами в течение года, состав и питательность рационов для различных половозрастных групп скота, соответствие рационов нормам кормления, приготовление и раздачу кормов, использование пастбищ и культур зеленого конвейера; нормы нагрузки животных на одного работника; способы и кратность доения коров, организацию первичной обработки молока и его реализации, уровень и качество молочной продуктивности коров; методы первичной обработки молока в хозяйстве, обеспеченность холодом и теплом молочной фермы, моющими и дезинфицирующими средствами, отдельные операции первичной обработки молока и применяемое для этого оборудование; организацию, проведение и методы осеменения коров и телок, подготовку нетелей к отелу; основные показатели воспроизводства стада, продолжительность использования коров, зоотехнические мероприятия по профилактике бесплодия; организацию выращивания ремонтного молодняка, кормление и содержание телят в молочный и послемолочный периоды; организацию откорма крупного рогатого скота, вид откорма методы разведения, применяемые в хозяйстве, организацию отбора и подбора, основные селекционные признаки и методы их оценки, способы мечения животных; план и выполнение санитарно-ветеринарных мероприятий по предупреждению незаразных и инфекционных заболеваний;

освоить технологию производства молока и говядины в целом и по отдельным ее элементам; составление кормового плана для крупного рогатого скота, методы балансирования рационов; методы повышения эффективности отрасли; методику оценки молока по ГОСТу Р 52054-2003;

научиться составлять план помесячного надоя молока, проводить контрольные дойки коров, определять содержание жира и белка в молоке; определять продолжительность лактации, сухостойного периода, возраста осеменения телок, составлять график запуска и осеменения коров и телок; взвешивать животных и рассчитывать среднесуточные приросты; проводить мечение животных различными способами; составлять план подбора быков-производителей к маточному поголовью; заполнять формы зоотехнического и племенного учета; оценивать качество спермы, проводить искусственное

осеменение коров; проводить бонитировку крупного рогатого скота и оценивать быков-производителей по качеству потомства.

Сведения об изученных вопросах и освоенных методах должны быть представлены в дневнике в соответствии с датой изучения или освоения их.

Обратить внимание на:

- наличие или отсутствие звеньев технологии производства молока и говядины;
 - применяемые в хозяйствах эффективные энергосберегающие приемы, операции и отдельные элементы технологии производства молока и говядины.
- Описать передовой опыт в отчете.

Содержание отчета по разделу. Отчет по разделу должен включать схему технологии производства продукции (рисунок 3), характеристику разводимой породы, ее экстерьерные, продуктивные и воспроизводительные качества (таблица 21), данные о поголовье крупного рогатого скота в разрезе половозрастных групп (таблица 22), анализ структуры стада, характеристику породности и классности животных различных половозрастных групп (таблица 23), анализ основных причин выбытия коров (таблица 24), план осеменения и отелов коров и телок (таблица 25), анализ возрастной динамики показателей молочной продуктивности коров (таблица 26) и живой массы молодняка крупного рогатого скота (таблица 27). Описание способов содержания и кормления крупного рогатого скота всех половозрастных групп (таблица 28), состав и питательность рационов кормления крупного рогатого скота разных половозрастных групп, анализ рационов (таблица 29). Характеристику методов разведения, способов и систем содержания, способов и техники кормления.

Данные для оформления таблиц выписать из зоотехнического отчета по племенной работе (форма № 7-мол), а также из других документов племенной, зоотехнической и производственной отчетности.

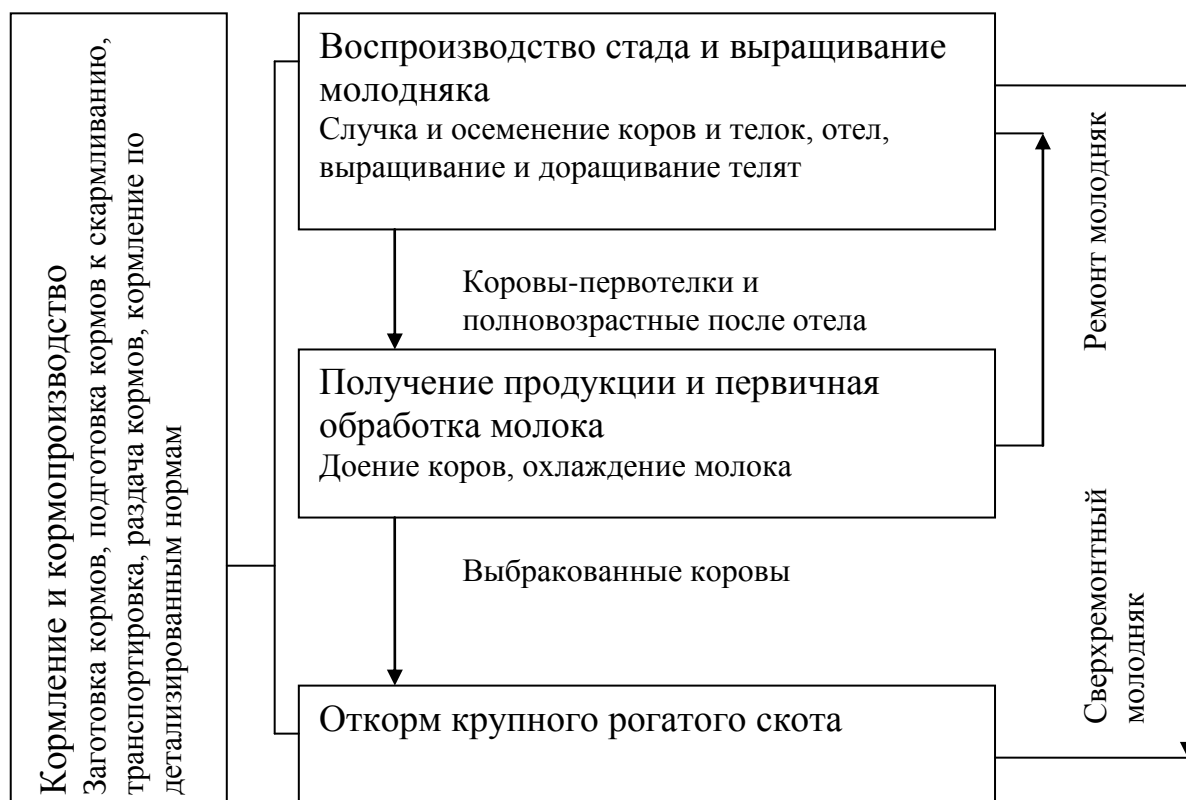


Рисунок 3 – Схема технологии производства молока и говядины

Таблица 21 – Основные показатели продуктивности и воспроизводительной способности крупного рогатого скота

Показатель	Год		
	20..	20..	20..
1	2	3	4
Поголовье крупного рогатого скота, всего			
в том числе: коров			
Среднегодовой удой на 1 корову, кг			
Продолжительность лактации, дн.			
Продолжительность, дн.: сухостойного периода			
сервис-периода			
Возраст осеменения телок, мес.			
Выход телят на 100 коров			
Среднесуточный прирост молодняка, г			
Расход кормов на 1 ц продукции, ц к.ед: молоко			
прирост живой массы			

Таблица 24 – Причины выбытия коров

Год	Всего коров, гол	Выбыло коров		В том числе по причинам, гол								
		гол	%	низкая продуктивность		заболевания вымени		заболевания конечностей		гинекологических заболеваний		другим
				голов	%	голов	%	голов	%	голов	%	
20...												
20..												
20..												

Таблица 25 – План осеменения и отела коров и телок

Месяц	Отелилось (отелится)		Осеменено (будет осеменено)	
	коров	первотелок	коров и первотелок	телок
1	2	3	4	5
<i>В текущем году</i>				
Январь				
Февраль				
Март				
Апрель				
Май				
Июнь				
Июль				
Август				
Сентябрь				
Октябрь				
Ноябрь				
Декабрь				
Всего				
<i>В планируемом году</i>				
Январь				
Февраль				
Март				
Апрель				
Май				
Июнь				

Таблица 27 – Характеристика коров по продуктивным качествам

Показатель	Всего, голов	Удой, кг	Массовая доля жира, %	Количество молочного жира, кг	Живая масса, кг
В среднем по стаду					
в т.ч. по:					
1 лактации					
2 лактации					
3 лактации и старше					

Таблица 28 – Динамика живой массы ремонтных телок

Год	Средняя живая масса телок в возрасте, мес:					
	6		12		18	
	голов	кг	голов	кг	голов	кг
20..						
20..						
20..						

Таблица 29 – Рацион на зимний период для крупного рогатого скота (с указанием возрастной группы, живой массы и продуктивности)

Показатель	Количество корма на голову в сутки, кг	Требуется по норме	± к норме	Балансирующие добавки
1	2	3	4	5
Сено (клевер, тимофеевка)				
Сенаж разнотравный				
Силос кукурузный				
Концентрированные корма и другие корма				
Соль поваренная, г				
В рационе содержится:				
ЭЖЕ				
обменной энергии, МДж				
сухого вещества, кг				
сырого протеина, г				
Расщепляемого протеина, г				
Нерасщепляемого протеина, г				
переваримого протеина, г				
сырой клетчатки, г				

Продолжение таблицы 29

1	2	3	4	5
крахмала, г				
сахаров, г				
сырого жира, г				
кальция, г				
фосфора, г				
магния, г				
серы, г				
меди, мг				
цинка, мг				
кобальта, мг				
марганца, мг				
йода, мг				
каротина, мг				
витамина Д, тыс.МЕ				
витамина Е, мг				

3.3 Свиноводство и технология производства свинины

Цель практики: закрепление теоретических знаний и практических приемов, полученных при изучении дисциплины и освоение опыта организации производства свинины в хозяйствах с различной формой собственности.

Содержание практики:

Изучить технологическую схему производства продукции свиноводства; экстерьерно-конституциональные особенности и продуктивные качества разводимой породы свиней; структуру стада, принципы формирования технологических групп; системы и способы содержания свиней в зимний стойловый и летний периоды; обеспеченность свиней кормами в течение года, состав и питательность рационов для различных половозрастных групп, соответствие рационов нормам кормления, приготовление и раздачу кормов; нормы нагрузки свиней различных половозрастных групп на одного работника, распорядки дня на фермах; организацию, проведение и методы осеменения основных свиноматок и ремонтных свинок; основные показатели воспроизводства стада, продолжительность использования свиноматок и

хряков, принципы планирования случек и опоросов свиноматок, зоотехнические мероприятия по профилактике бесплодия; организацию выращивания ремонтного молодняка, кормление и содержание поросят в подсосный и период дорастивания, схему подкормки поросят; организацию откорма свиней, вид откорма; методы разведения, применяемые в хозяйстве, организацию отбора и подбора, основные селекционные признаки и методы их оценки, способы мечения животных; план и выполнение санитарно-ветеринарных мероприятий по предупреждению незаразных и инфекционных заболеваний;

освоить технологию производства свинины в целом и по отдельным ее элементам; составление кормового плана, методы балансирования рационов; методы повышения эффективности отрасли;

научиться составлять план случек и опоросов, план откорма свиней; взвешивать животных и рассчитывать среднесуточные приросты; проводить мечение животных различными методами; заполнять формы зоотехнического и племенного учета; оценивать качество спермы, проводить искусственное осеменение свиноматок; проводить бонитировку свиней.

Сведения об изученных вопросах и освоенных методах должны быть представлены в дневнике в соответствии с датой изучения или освоения их.

обратить внимание на наличие или отсутствие всех звеньев технологии производства свинины; применяемые в хозяйствах эффективные энергосберегающие приемы, операции и отдельные элементы технологии производства свинины.

Содержание отчета по разделу. Отчет по разделу должен включать данные о поголовье свиней в разрезе половозрастных групп, анализ структуры стада (таблица 30), продуктивные качества свиней (таблица 31), план случек и опоросов свиней (таблица 32), схему технологических процессов производства свинины. Характеристику основных технологических операций (таблица 33). Описание способов содержания и кормления свиней всех половозрастных групп, состав и питательность рационов кормления и их анализ (таблица 34), описание отдельных элементов технологии, характеристику методов разведения, способов и систем содержания, способов и техники кормления.

Таблица 30 – Поголовье и структура стада свиней

Половозрастная группа	Поголовье животных		Оптимальная структура стада, %
	голов	%	
Хряки-производители			
Основные свиноматки			
Проверяемые свиноматки			
Поросята-сосуны			
Поросята отъемыши			
Ремонтные свинки			
Свиньи на откорме			
Всего			

Продолжение таблицы 32

1	2	3	4	5	6	7	8	9	10	11	12	13	14	15
основных														
проверяемых														
Всего														
в том числе:														
на ремонт														
на откорм														

Таблица 33 – Характеристика основных технологических процессов при производстве свинины

Половозрастная группа	Технологический процесс и операция							
	способ содержания	отдых животных	раздача корма		тип кормления	поение	уборка навоза	
			в помещении	на выгульной площадке			в помещении	на выгульной площадке
Хряки-производители								
Холостые свиноматки								
Супоросные свиноматки								
Подсосные свиноматки								
Ремонтные свинки								
Поросята-сосуны								
Поросята- отъемыши								
Свиньи на откорме								

Таблица 34 – Рацион на _____ месяц 20__ года для свиней с указанием производственной группы (холостые, супоросные, подсосные матки, хряки-производители, свиньи на откорме), возраста, живой массы и продуктивности

Показатель	Количество корма в сутки, кг	Требуется по норме	± к норме	Балансирующие добавки
1	2	3	4	5
Ячмень				
Кукуруза				

Продолжение таблицы 34

1	2	3	4	5
Картофель запаренный				
Другие корма				
Соль поваренная				
Другие добавки				
В рационе содержится				
ЭКЕ				
обменной энергии, МДж				
сухого вещества, кг				
сырого протеина, г				
переваримого протеина, г				
лизина, г				
метионина и цистина, г				
сырой клетчатки, г				
кальция, г				
фосфора, г				
железа, мг				
меди, мг				
цинка, мг				
марганца, мг				
кобальта, мг				
йода, мг				
каротина, мг				
витамина А, тыс.МЕ				
Д, тыс.МЕ				
Е, мг				
В ₁ , мг				
В ₂ , мг				
В ₃				
В ₄				
В ₅				
В ₆				

3.4 Овцеводство и технология производства шерсти и баранины

Цель практики: закрепление теоретических знаний и практических приемов, полученных при изучении дисциплины, освоение опыта организации производства шерсти и баранины в хозяйствах с различной формой собственности.

Содержание практики:

Изучить технологическую схему производства продукции овцеводства; экстерьерно-конституциональные особенности и продуктивные качества разводимой породы овец; структуру стада, принципы формирования

технологических групп; системы и способы содержания овец в зимний стойловый и летний периоды, обеспеченность овцепоголовья помещениями, их внутреннее устройство, наличие оборудования и инвентаря; обеспеченность овец кормами в течение года, состав и питательность рационов для различных половозрастных групп, соответствие рационов нормам кормления, приготовление и раздачу кормов, использование пастбищ и культур зеленого конвейера; нормы нагрузки животных на одного работника; распорядок дня на фермах; способы и кратность стрижки овец, организацию классировки, упаковки и хранения шерсти, ее реализация, уровень и качество шерстной и мясной продуктивности овец; организацию, проведение и методы осеменения ярок и овцематок, основные показатели воспроизводства стада, продолжительность использования овцематок и баранов, зоотехнические мероприятия по профилактике бесплодия; организацию выращивания ремонтного молодняка, кормление и содержание ягнят в подсосный и период дорастивания; организацию откорма овец, вид откорма; методы разведения, применяемые в хозяйстве, организацию отбора и подбора, основные селекционные признаки и методы их оценки, способы мечения животных; план профилактических мероприятий против наиболее распространенных заболеваний овец и его реализация;

освоить технологию производства шерсти и баранины в целом и по отдельным ее элементам; составление кормового плана для овец, методы балансирования рационов; методы повышения эффективности отрасли; методику классировки шерсти по новой торгово-промышленной классификации 2000 года (ГОСТ 30702-2000);

научиться стричь овец традиционным или скоростным методами, определять экспертным методом тонину, крепость, выход чистой шерсти; взвешивать животных и рассчитывать среднесуточные приросты; проводить мечение животных различными методами; заполнять формы зоотехнического и племенного учета; оценивать качество спермы, проводить искусственное осеменение овец; проводить бонитировку овец и учитывать настриг шерсти.

Сведения об изученных вопросах и освоенных методах должны быть представлены в дневнике в соответствии с датой изучения или освоения их.

обратить внимание на наличие или отсутствие всех звеньев технологии производства шерсти и баранины; применяемые в хозяйствах эффективные энергосберегающие и малозатратные приемы, операции и отдельные элементы технологии производства шерсти и баранины. Описать передовой опыт в отчете.

Содержание отчета по разделу. Отчет по разделу должен включать данные о поголовье овец в разрезе половозрастных групп, анализ структуры стада (таблица 35), продуктивных качеств овец различных половозрастных групп (таблица 36), схему технологических процессов производства шерсти и баранины, характеристику основных технологических операций (случка, ягнение, выращивание молодняка, стрижка, откорм), изложенную в описательном виде и в форме таблицы 37. Описание способов содержания и

кормления овец всех половозрастных групп, рационы кормления и их анализ (таблица 38), характеристику методов разведения, способов и систем содержания, способов и технику кормления.

Для выполнения таблиц использовать цифровые данные племенной, зоотехнической и производственной отчетности (сводная ведомость бонитировки по форме № 6-о, оборот стада, финансовый отчет хозяйства и др.).

Таблица 35 – поголовье и структура овец

Половозрастная группа	Поголовье животных		Оптимальная структура стада, %
	голов	%	
Бараны-производители			
Бараны-пробники			
Овцематки			
Ярки старше года			
Ярки до года			
Овцы на откорме			
Валухи			
Всего			

Таблица 36 - Основные показатели продуктивности овец разных половозрастных групп

Показатель	Год		
	20..	20..	20..
1	2	3	4
Поголовье овец, всего			
в том числе: овцематок			
баранов-производителей			
Продуктивность животных:			
настриг шерсти, кг: в среднем на 1 овцу			
баранов-производителей			
овцематок			
ярок			
тонина шерсти, мкм:			
баранов-производителей			
овцематок			
ярок			
живая масса, кг: баранов-производителей			
овцематок			
ярок старше года			
ягнят при отбивке			
среднесуточный прирост молодняка, г			

Продолжение таблицы 36			
1	2	3	4
Расход кормов на 1 ц продукции, ц к.ед: шерсти			
прирост живой массы			
Выход ягнят на 100 овцематок			

Таблица 37 – Характеристика основных технологических процессов при производстве шерсти и баранины

Половозрастная группа	Технологический процесс и операция							
	способ содержания	отдых животных	раздача корма		стрижка	поение	уборка навоза	
			в помещении	на выгульной площадке			в помещении	на выгульной площадке
Бараны-производители								
Холостые овцематки								
Суягные овцематки								
Подсосные овцематки								
Ремонтные ярки								
Ягнята на подсосе								
Молодняк на дорастивании								
Овцы на откорме								

Таблица 38 – Рацион на зимний (летний) период для возрастной группы овец с указанием живой массы и продуктивности

Показатель	Количество корма в сутки на голову, кг	Требуется по норме	\pm к норме	Балансирующие добавки
1	2	3	4	5
Сено (клевер, тимофеевка)				
Сенаж разнотравный				

Продолжение таблицы 38

1	2	3	4	5
Силос кукурузный				
Концентрированные корма и				
Другие корма				
Соль поваренная, г				
<i>В рациионе содержится: ЭКЕ</i>				
обменной энергии, МДж				
сухого вещества, кг				
сырого протеина, г				
переваримого протеина, г				
сырой клетчатки, г				
крахмала, г				
сахаров, г				
сырого жира, г				
кальция, г				
фосфора, г				
магния, г				
серы, г				
меди, мг				
цинка, мг				
кобальта, мг				
марганца, мг				
йода, мг				
каротина, мг				
витамина Д, тыс. МЕ				
витамина Е, мг				

3.5 Птицеводство и технология производства яиц и мяса птицы

Цель практики: закрепление теоретических знаний и практических приемов, полученных при изучении дисциплины, освоение опыта организации производства яиц и мяса птицы в хозяйствах с различной формой собственности.

Содержание практики:

изучить: технологическую схему производства продукции птицеводства; экстерьерно-конституциональные особенности и продуктивные качества разводимой породы или кросса кур; структуру стада, принципы формирования технологических групп; системы и способы содержания птицы; обеспеченность птицы кормами в течение года, состав и питательность комбикормов для различных производственных групп птицы, соответствие комбикормов нормам кормления; нормы нагрузки птицы на одного работника; распорядок дня; основные показатели воспроизводства поголовья, продолжительность использования кур и петухов родительского и промышленного стада, зоотехнические мероприятия по повышению оплодотворяемости и выводимости яиц; организацию выращивания ремонтного молодняка; методы разведения, применяемые в хозяйстве, организацию отбора и подбора, основные селекционные признаки и методы их оценки, бонитировку птицы; способы мечения птицы; переработку продукции птицеводства, технологию производства яичного порошка, пуха, пера, мясокостной и перьевого муки; организацию профилактических мер защиты птицы.

освоить технологию производства яиц и мяса птицы в целом и по отдельным ее элементам; методику контроля инкубации яиц, методы повышения эффективности отрасли;

научиться составлять циклограмму производства; оценивать инкубационные качества яиц; определять пол суточного молодняка; проводить отбраковку ремонтного, промышленного молодняка и кур промышленного и родительского стада; взвешивать птиц и рассчитывать среднесуточные приросты; проводить мечение птицы; заполнять формы зоотехнического и племенного учета. Сведения об изученных вопросах и освоенных методах должны быть представлены в дневнике в соответствии с датой изучения или освоения их;

обратить внимание на наличие или отсутствие всех звеньев технологии производства яиц и мяса птицы; применяемые в хозяйствах эффективные энергосберегающие приемы, операции и отдельные элементы технологии производства яиц и мяса птицы, прогрессивные и эффективные кроссы и линии птицы. Описать передовой опыт в отчете.

Содержание отчета по разделу. Отчет по разделу должен включать данные о поголовье птицы в разрезе производственных групп, анализ структуры стада (таблица 39), продуктивных качеств птицы (таблица 40), схему технологических процессов производства яиц и мяса птицы, характеристику основных технологических операций (таблица 41), описание

способов содержания и кормления птицы всех половозрастных групп, рационы кормления и их анализ (таблица 42), методов разведения, способов и систем содержания, способов и техники кормления.

Для выполнения таблиц использовать материалы зоотехнической и племенной отчетности.

Таблица 39 – поголовье и структура стада птицы

Производственная группа	Поголовье птицы		Оптимальная структура стада, %
	голов	%	
Родительское стадо: петухи			
куры			
Промышленное стадо			
Ремонтный молодняк: петушки			
курочки			
Всего			

Таблица 40 - Основные зоотехнические показатели

Показатель	Год		
	20..	20..	20..
Поголовье птицы, всего			
в том числе: куры-несушки			
Продуктивность птицы: яйценоскость, шт.			
масса яйца, г			
масса суточного молодняка, г			
среднесуточный прирост молодняка, г			
масса молодняка при реализации, г			
Расход кормов: на 1000 яиц, к.ед			
на 1 ц прироста живой массы, ц к.ед.			
4.Выводимость цыплят, %			

Таблица 41 - Характеристика основных технологических процессов при производстве яиц и мяса птицы

Технологический параметр	Производственная группа				
	куры родительского стада	петухи родительского стада	куры промышленного стада	ремонтный молодняк	промышленный молодняк

Продолжение таблицы 41

1	2	3	4	5	6
Вместимость птичников					
Коэффициент использования птицемест					
Плотность посадки					
Способ содержания, тип батарей					
Поение					
Кормление					
Сбор яиц					
Продолжительность пребывания в помещении					
Процент сохранности птицы					

Таблица 42 – Рецепт полнорационного комбикорма для кур с указанием возраста и направления продуктивности

Компонент	Количество компонента
Кукуруза	
Пшеница	
Ячмень	
Шрот подсолнечный (40-45%)	
Дрожжи кормовые (40-45%)	
Отруби пшеничные	
Мука рыбная из непищевой рыбы (51-55%)	
Мука травяная	
Мука мясо-костная (36-40%)	
Мука костная	
Мел	
Ракушка, известняк	
Соль поваренная	
Премикс	
Итого	
В 100 г комбикорма содержится %:	
обменной энергии, ккал	
МДж	
сырого протеина	
сырого жира	

1	2
сырой клетчатки	
кальция	
фосфора	
натрия	
лизина	
метионина + цистина	
триптофана	
На 1 т комбикорма добавляют: лизина метионина	

Примечание. В таблице в скобках после названия корма указано содержание протеина

3.6 Коневодство

Цель практики - закрепление теоретических знаний и практических приемов, полученных при изучении дисциплины и освоение опыта рационального использования лошади в хозяйствах с различной формой собственности.

Содержание практики:

Изучить экстерьерно-конституциональные особенности и рабочую производительность разводимы лошадей; структуру стада лошадей; системы и способы содержания лошадей в зимний стойловый и летний периоды; обеспеченность лошадей кормами в течение года, состав и питательность рационов для различных половозрастных групп лошадей, соответствие рационов нормам кормления, приготовление и раздачу кормов, использование пастбищ и культур зеленого конвейера; организацию, проведение и методы случки лошадей, подготовку кобыл к выжеребке; основные показатели воспроизводства, продолжительность использования лошадей, зоотехнические мероприятия по профилактике бесплодия; организацию выращивания жеребят, кормление и содержание их в молочный период и после отъема; правила распределения лошадей на работу, обеспеченность хозяйства конской упряжью, соответствие ее величине и массе лошадей; план профилактических мероприятий по защите лошадей от заболеваний и его реализацию;

освоить методы оценки рабочих качеств лошадей; составление кормового плана для лошадей, методы балансирования рационов; методику расчета потребности в рабочих лошадях, стоимости одного коне-дня; методы повышения эффективности отрасли;

научиться определять и описывать масти и отметины лошадей; измерять и взвешивать лошадей, рассчитывать абсолютную и относительную скорость роста жеребят; заполнять формы зоотехнического и племенного учета; оценивать качество спермы, проводить случку лошадей; проводить

бонитировку лошадей; запрягать и распрягать лошадей в дуговую упряжь. Сведения об изученных вопросах и освоенных методах должны быть представлены в дневнике в соответствии с датой изучения или освоения их;

обратить внимание на соответствие характера использования лошадей их тяговому усилию; правильность распределения рабочих лошадей на работу.

Содержание отчета по разделу. Отчет по разделу должен включать данные о поголовье лошадей в разрезе половозрастных групп, анализ структуры стада (таблица 43), основных зоотехнических показателей коневодства (таблица 44), возрастной динамики живой массы жеребят (таблица 45), описание способов содержания и кормления лошадей всех половозрастных групп, рационы кормления и их анализ (таблица 46).

Таблица 43 – Поголовье и структура стада лошадей

Половозрастная группа	Поголовье животных		Оптимальная структура стада, %
	голов	%	
1	2	3	4
Жеребцы-производители			
Мерины			
Кобылы			
Кобылки старше 2 лет			
Кобылки старше 1 года			
Кобылки до 1 года			
Жеребчики			
Всего			

Таблица 44 – Основные зоотехнические показатели

Показатель	Год		
	20..	20..	20..
Поголовье лошадей, всего			
в том числе: кобыл			
жеребцов-производителей			
рабочих лошадей			
Живая масса или высота в холке: кобыл			
жеребцов			
рабочих лошадей			
Рабочая производительность лошадей: нормальная сила тяги, кг грузоподъемность, т			
Среднесуточный прирост молодняка, г			
Выход жеребят на 100 кобыл			

Таблица 45 – Динамика живой массы жеребят

Группа молодняка	Средняя живая масса жеребят в возрасте, мес.-					
	6		12		18	
	ГОЛОВ	КГ	ГОЛОВ	КГ	ГОЛОВ	КГ
Кобылки						
Жеребчики						

Таблица 46 - Рацион на зимний (летний) период для лошадей с указанием направления продуктивности, пола, возраста и живой массы

Показатель	Количество корма в сутки на голову, кг	Требуется по норме	± к норме	Балансирующие добавки
Сено злаково-разнотравное, кг				
Овес, кг				
Кукуруза, кг				
Ячмень, кг				
Жмых, кг				
Отруби, кг				
Премикс, кг				
Соль поваренная, г				
В рационе содержится: сухого вещества, кг ЭКЕ обменной энергии, МДж сырого протеина, кг переваримого протеина, кг сырой клетчатки, кг лизина, г кальция, г фосфора, г магния, г железа, мг меди, мг цинка, мг кобальта, мг марганца, мг йода, мг каротина, мг витамина А (ретинола), тыс. МЕ Д ₃ (холекальциферола), тыс.				

МЕ витамина Е (токоферола), мг В ₁ (тиамина), мг В ₂ (рибофлавина), мг Витамин В ₃ (пантотеновой кислоты), мг витамин В ₄ (холина), мг РР (никотиновой кислоты), мг витамин В ₆ (пиридоксина), мг В ₁₂ (цианкобаламина), мкг В _с (фолиевой кислоты), мг				
--	--	--	--	--

3.7 Кролиководство и звероводство

Цель практики - закрепление теоретических знаний и практических приемов, полученных при изучении дисциплины и освоение опыта выращивания кроликов и пушных зверей в хозяйствах с различной формой собственности.

Содержание практики:

Изучить технологическую схему производства продукции кролиководства или звероводства; экстерьерно-конституциональные особенности и продуктивные качества разводимых пород кроликов или цветных форм пушных зверей; структуру стада кроликов или пушных зверей; системы и способы содержания кроликов или зверей в зимний стойловый и летний периоды; обеспеченность кроликов или пушных зверей кормами в течение года, состав и питательность рационов для различных половозрастных групп, соответствие рационов нормам кормления, приготовление и раздачу кормов; организацию, проведение и методы случки кроликов, гона пушных зверей, подготовку кроликов к окролу, пушных зверей к щенению, основные показатели воспроизводства, продолжительность, зоотехнические мероприятия по профилактике бесплодия; календарный план случек и окролов; организацию выращивания крольчат или щенков, кормление и содержание их в подсосный период и после отсадки; план профилактических мероприятий по предупреждению заболеваний и его реализацию;

освоить методы убоя кроликов и пушных зверей, первичной обработки шкур; качественную оценку шкур;

научиться проводить бонитировку кроликов и пушных зверей; формировать родительские пары кроликов и пушных зверей; составлять производственный календарь;

обратить внимание на эффективность разведения отдельных пород кроликов и цветowych форм пушных зверей; инновационные методы кормления кроликов и пушных зверей. Описать передовой опыт кролиководов или звероводов.

Содержание отчета по разделу. Отчет по разделу должен включать данные о поголовье кроликов или пушных зверей различных половозрастных групп (таблица 47), анализ продуктивных качеств кроликов и пушных зверей (таблица 48), описание техники проведения случки и гона, окрола и щенения, методов выращивания молодняка, особенностей кормления и содержания кроликов и пушных зверей различных половозрастных групп (таблица 49).

Таблица 47 - Поголовье и структура стада кроликов (пушных зверей)

Половозрастная группа	Поголовье животных		Оптимальная структура стада, %
	голов	%	
Самцы			
Основные самки			
Проверяемые самки			
Молодняк после отсадки			
Ремонтный молодняк			
Товарный молодняк			
Всего			

Таблица 48 – Основные зоотехнические показатели

Показатель	Год		
	20..	20..	20..
Поголовье кроликов (пушных зверей), всего			
в том числе: самок			
самцов			
Производство шкурок, всего шт.			
в том числе крупных и особо крупных			
Среднесуточный прирост молодняка, г			
Выход крольчат (щенят) на 1 самку, гол			

Таблица 49 – Рацион на зимний период для кроликов с указанием пола, возраста, физиологического состояния и живой массы

Показатель	Количество корма в сутки	Требуется по норме	± к норме	Балансирующие добавки
1	2	3	4	5
Зерновые (овес, ячмень), г				

Продолжение таблицы 49

1	2	3	4	5
Отруби пшеничные, г				
Жмых подсолнечный, г				
Сено (клеверо-тимофеечное), г				
Корнеплоды, г				
Соль поваренная, г				
Трикальцийфосфат, г				
В рационе содержится: обменной энергии, МДж сухого вещества, г сырого протеина, г переваримого протеина, г сырой клетчатки, г кальция, г фосфора, г железа, мг меди, мг цинка, мг марганца, мг каротина, мг				

3.8 Пчеловодство и технология получения меда

Цель практики - научить студентов основам содержания, разведения, кормления пчелиных семей, а также производства продуктов пчеловодства в условиях промышленных технологий.

Содержание практики:

изучить данные о размере пасеки, расстановке и системе ульев, наличии необходимых пасечных построек; технологию содержания пчел, основные технологические процессы при уходе за пчелиными семьями в течение года; организацию кормовой базы и использования пчел на опылении энтомофильных культур; главные особенности разведения пчел и племенной работы на пасеке, важнейшие болезни, вредителей и врагов пчёл.

освоить работу с оборудованием по уходу за пчелами, наващиванию рамок, выкачке меда, вытопке воска и др.; методы определения состояния пчелиных семей для прогнозирования их развития; формирования новых семей; искусственного вывода маток; селекционно-племенной работы на

пасеке; оздоровления пчелиных семей от важнейших болезней; организационно-экономический анализ отрасли;

научиться оценивать силу пчелиной семьи и осуществлять соответствующие работы по уходу за ней; составлять медовый и восковой баланс пасеки, планировать территорию пасеки; оценивать работу пчеловода и определять потребность пасеки в искусственной вошине; проводить расчет-прогноз показаний контрольного улья, определять типы медосбора, проявляющиеся в течение пчеловодного сезона и выявлять дефицитные по медосбору периоды; визуальную оценку породой принадлежности пчёл, состояния пчелиных семей и выявлять клинические признаки основных болезней пчёл, основным производственным процессам на пасеке (кочевка на медосбор или опыление, выкачка меда, производство воска, ревизии на пасеке, обработка пчелиных семей при борьбе с варроатозом и др. болезнями).

Содержание отчета по разделу. Отчет по разделу должен включать данные о размере пасеки, расстановке и системе ульев, наличии необходимых пасечных построек; об оборудовании, используемом на пасеке при содержании и разведении пчелиных семей; о технологии содержания пчёл и основных производственных процессах на пасеке (кочевка на медосбор или опыление, выкачка меда, производство воска, ревизии на пасеке, обработка пчелиных семей при борьбе с варроатозом и др. болезнями); о рентабельности пчеловодного хозяйства; о технике безопасности при работе с пчёлами.

3.9 Рыбоводство и технология производства товарной рыбы

Цель практики - научить студентов основам воспроизводства, разведения, кормления рыб, а также производства продуктов рыбоводства в условиях промышленных технологий.

Содержание практики:

изучить – систему ведения рыбоводства в хозяйстве; технологические процессы в рыбоводном хозяйстве (посадка рыбы в нагульные пруды, нерестовая компания, выращивание молоди, вылов рыбы осенью и др.);

освоить планирование и организацию эффективного использования разводимых рыб, кормов, удобрений, гидротехнических сооружений и оборудования; новые методы, способы и приемы селекции, кормления и содержания рыб;

научиться осуществлять производственный контроль параметров технологических процессов и качества продукции; проводить расчет посадки карпа; определять необходимое количество корма и удобрений; составлять плановый график роста рыб; составлять план кормления рыбы; предложить перспективы развития и организации рыбоводной фермы, анализировать рыбоводные и экономические показатели; контролировать рост рыбы

Содержание отчета по разделу. Отчет по разделу должен включать характеристику типа и системы рыбоводного хозяйства (количество, категории, площади имеющихся прудов, процентное соотношение различных категорий

прудов), гидротехнических сооружений, вида и особенностей разводимых в хозяйстве рыб, методов интенсификации в хозяйстве (кормление, удобрение, мелиорация), анализ рентабельности рыбоводного хозяйства, технику безопасности при облове прудов и других работах на них.

3.10 Производство продуктов животноводства в экстремальных условиях

Цель практики. Закрепление теоретических знаний по дисциплине. Приобретение навыков по организации безопасных условий труда.

Содержание практики:

изучить организацию работы по охране труда в хозяйстве, состояние производственно-бытовых условий и техники безопасности в животноводстве, перечень мероприятий, проводимых в хозяйстве, наличие приказов (решений правления), других документов и практических мероприятий по соблюдению трудового законодательства, а также обучение кадров безопасным приемам труда, соблюдение противопожарных мероприятий на фермах, обеспечение рабочих специальной санитарной одеждой, основные причины производственного травматизма.

освоить навыки составления инструкций по охране труда, порядок оформления документаций и кабинетов охраны труда.

проанализировать соответствие содержания рабочего места (на выбор: доярки, свиная, скотника и т.д.) требованиям системы стандартов безопасности труда ССБТ и дать практические предложения по данному вопросу. Например, улучшение состояние воздушной среды (требования СН – 245, загазованность, запыленность, температура, влажность, подвижность воздуха, освещенность и другие).

Содержание отчета по разделу. Отчет по разделу должен включать – анализ состояния охраны труда, техники безопасности на предприятии и данные о производственном травматизме за последние 2 года (таблицы 50 и 51).

Таблица 50 – Распределение несчастных случаев по отраслям производства

Вид отрасли	Год	
	200_год	200_год
	кол-во пострадавших %	кол-во пострадавших %
Растениеводство		
Животноводство		
Механизация		
Строительство		
Прочие работы		
Всего по хозяйству	100	100

Таблица 51 должна сопровождаться краткими выводами о причинах производственного травматизма.

Показатели производственного травматизма определяются на основании отчетов по форме 7Т, имеющихся в хозяйстве за последние 2 года.

Коэффициент частоты ($K_{\text{ч}}$) – количество НС, приходящееся на 1000 работающих за отчетный период, который равен:

$$K_{\text{ч}} = \frac{H \times 1000}{P}, \quad (5)$$

где H – число несчастных случаев на производстве за отчетный период,
 P – среднесписочное число работающих за этот период.

Коэффициент тяжести ($K_{\text{т}}$) – число дней нетрудоспособности, приходящееся на один НС, происшедший за отчетный период, определяется по формуле:

$$K_{\text{т}} = \frac{D}{H}, \quad (6)$$

Где D – число дней нетрудоспособности за отчетный период.

Принимая во внимание ($K_{\text{ч}}$) и ($K_{\text{т}}$) находим обобщающий показатель дней нетрудоспособности:

$$K_{\text{н}} = K_{\text{ч}} \times K_{\text{т}} = \frac{D}{P} \times 1000. \quad (7)$$

Сведения об освоении средств на мероприятия по ОТ в расчете на одного работника в рублях студент должен получить у инженера по охране труда в хозяйстве или лица, его заменяющего.

Таблица 51 – Показатели производственного травматизма и освоение

Показатель	Год	
	201_г	201_г
Коэффициент частоты		
Коэффициент тяжести		
Коэффициент потери, дни		
Дни нетрудоспособности		
Освоение средств на мероприятия по ОТ в расчете на одного работника, руб.		

Таблица 52 должна сопровождаться кратким выводом об эффективности проводимых мероприятий по ОТ.

В заключении следует приводить правила ТБ при работе на конкретных машинах, при обслуживании животных в соответствии с отраслью животноводства. Затем студент излагает конкретные предложения и рекомендации по устранению имеющихся в хозяйстве недостатков по СТ, ТБ

и улучшению условий труда. Выводы должны содержать 5-7 конкретных пунктов.

3.11 Охрана природы

Цель практики - дать студентам целостное представление об окружающей среде как сфере активного взаимодействия человека и природы, овладеть научными основами ее охраны и рационального использования ресурсов в условиях промышленных технологий.

Содержание практики

- ознакомиться с состоянием почвенного покрова, эрозионной расчлененностью земель в хозяйстве, научиться выявлять причины эрозии почв;

- ознакомиться с системой использования пастбищ, системой пастбы, и мероприятиями по санитарной охране почв;

- ознакомиться с правилами эксплуатации складов для хранения ядохимикатов и удобрений, навозохранилищ, правилами уничтожения запрещенных к применению и пришедших в негодность ядохимикатов;

- ознакомиться с использованием животноводческих стоков для орошения сельскохозяйственных культур;

- научиться предотвращать загрязнения водоемов удобрениями, ядохимикатами, отходами животноводства (навоз, стоки), нефтепродуктами;

- научиться осуществлять контроль за нормой внесения и техникой удобрения прудов при прудовом рыборазведении, мелиорации рыбоводных прудов (по отношению к воде, почве);

- принять участие в работах по зарыблению прудов, акклиматизации рыб.

В результате прохождения практики студент должен *знать*:

- причины и источники загрязнения биосферы;

- показатели качества окружающей среды;

- принципы и приемы рационального использования и охраны природных ресурсов;

- классификацию природных ресурсов и их рациональное использование;

- подходы для использования экологически чистых и малоотходных технологий в сельскохозяйственном производстве.

- правила рационального использования почв на пастбищах (сроки выпаса, высота и количество стравливания, емкость и т. д.);

- научно обоснованные нормы расхода воды в животноводстве;

- значение искусственного рыборазведения в охране и воспроизводстве рыбных запасов.

уметь:

- оценивать техническое состояние системы водоснабжения животноводческих и птицеводческих ферм, пастбищ, обуславливающее рациональное использование воды.

- составлять план организационно-хозяйственных, агротехнических, лесомелиоративных и гидромелиоративных мероприятий по борьбе с эрозией, засолением, заболачиванием

- осуществлять организацию и контроль за техникой выпаса (размер и количество загонов, длительность использования, порядок стравливания).

- осуществлять мероприятия по обеспечению эпидемиологической и эпизоотологической безопасности воды.

владеть:

- методами оценки состояния почвенного покрова;

- методами оценки состояния сточных вод;

- техникой удобрения прудов при прудовом рыборазведении

- методами ухода за пастбищем.

Содержание отчета по разделу. Отчет по разделу должен включать данные: о состоянии почвенного покрова, эрозионной расчлененности земель в хозяйстве; о причинах и мероприятиях по борьбе с эрозией почвы; о системе использования пастбищ, системе пастьбы, и мероприятиях по санитарной охране почв; об эксплуатации складов для хранения ядохимикатов и удобрений, навозохранилищ; об уничтожении запрещенных к применению и пришедших в негодность ядохимикатов; об использовании животноводческих стоков для орошения сельскохозяйственных культур; об участии в работах по зарыблению прудов, акклиматизации рыб.

3.12 Выводы и практические предложения

Выводы представляют собой обобщение результатов практики и вытекают из них. Они должны быть конкретными, краткими, четко сформулированными, иметь законченный характер, излагаться так, чтобы суть работы была понятна без чтения основного текста. Выводы неконкретные, общие, не отражающие основной смысл работы не допустимы. Желательно сформулировать их по каждому разделу отчета в отдельности, а также по проделанной работе, изложенной в дневнике. Каждый вывод начинается с нового абзаца и имеет порядковый номер. Они являются итогом всей работы, поэтому студенту следует тщательно продумать каждый вывод. Располагаются они в конце отчета.

В практических предложениях излагается перечень рациональных мероприятий по улучшению и повышению эффективности животноводства в хозяйстве. Они должны вытекать из выводов, в которых кратко сформулирован анализ представленного в отчете материала.

4 ОБЯЗАННОСТИ СТУДЕНТОВ ПРИ ПРОХОЖДЕНИИ ПРАКТИКИ

При прохождении практики студенты обязаны систематически и глубоко овладевать практическими навыками по избранному направлению, получить на кафедре, проводящей практику, консультацию и инструктаж по всем вопросам организации практики, в т.ч. по технике безопасности, посещать в обязательном порядке все виды практик и выполнять в установленные сроки все виды заданий, предусмотренных программами практик.

Бережно и аккуратно относиться к мебели, оборудованию, инвентарю, приборам, учебным пособиям, книгам. Студентам запрещается без разрешения администрации организации - базы практики выносить предметы и различное оборудование из лабораторий, учебных и других помещений. Поддерживать чистоту и порядок во всех учебных, учебно-производственных и производственных помещениях, принимать участие в их уборке на началах самообслуживания в установленном в месте прохождения практики порядке.

При неявке на практику (или часть практики) по уважительным причинам обучающиеся обязаны поставить об этом в известность деканат факультета и в первый день явки в университет представить данные о причине пропуска практики (или части практики). В случае болезни обучающийся представляет в деканат факультета справку установленного образца соответствующего лечебного учреждения.

Перед выездом на практику необходимо выяснить характер и сроки практики; подробный адрес базы практики, получить на кафедре программу практики, задания, которые необходимо выполнить на предприятии (по теме выпускной квалификационной или курсовой работы); получить на профилирующей кафедре консультацию и инструктаж по всем вопросам организации практики, в т.ч. по технике безопасности; узнать, кто назначен старшим по группе практикантов на данном предприятии.

Прибыв на место практики, студент-практикант обязан явиться в управление предприятия, учреждения, организации и отметить в дневнике дату прибытия, получить документ – пропуск (удостоверение). Явиться к руководителю практики от организации, ознакомить его с программой практики и индивидуальными заданиями, и согласовать с ним рабочее место, календарный план-график прохождения практики, порядок проведения итогов работы, порядок пользования производственно-техническими материалами, литературой, инструментами и приборами, порядок получения спецодежды. Ознакомиться с правилами внутреннего распорядка и техникой безопасности на предприятии, в учреждении, организации и неуклонно их выполнять. Уточнить с руководителем практики от организации, кто будет руководить работой студента-практиканта непосредственно на рабочем месте, порядок и место получения консультаций. Установить связь с общественными организациями предприятия и принимать активное участие в общественной жизни предприятия, учреждения, организации.

Обязанности студента в период практики. Не позднее следующего дня по прибытии на предприятие стать на табельный учет и приступить к работе. При пользовании производственно-техническими материалами предприятия строго руководствоваться установленным порядком эксплуатации и хранения этих материалов. Систематически вести дневник практики. Отчет должен составляться по окончании каждого этапа практики и окончательно оформляться в последние дни пребывания студента на месте практики. Отчет должен представлять собой систематическое изложение выполненных работ, иллюстрироваться схемами, чертежами, эскизами. Основу содержания отчета должны составлять личные наблюдения, критический анализ и оценка действующих технических средств, процессов и методов организации работ, а также, выводы и заключения. Записи в дневнике должны показать умение студента разбираться как в организации, так и в технологии производства, экономике, планировании и контроле за производством. Дневник и отчет должны быть полностью закончены на месте практики и там же представлены для оценки и отзыва руководителю производственной практики от предприятия. Все полученные приборы, чертежи и литература должны быть своевременно возвращены по принадлежности.

Возвратившись с практики необходимо представить заведующему практикой дневник и отчет о практике в установленные сроки.

5 ТРЕБОВАНИЯ К ОТЧЕТНОЙ ДОКУМЕНТАЦИИ ПО ПРОХОЖДЕНИЮ ПРОИЗВОДСТВЕННОЙ И ПРЕДДИПЛОМНОЙ ПРАКТИК, СОСТАВЛЕНИЮ ДНЕВНИКА И ОТЧЕТА, ИХ ЗАЩИТЕ

Документация о практике

Основанием для проведения производственной и преддипломной практик является приказ ректора академии, в соответствии с которым студентам выдается направление на практику (удостоверение-справка: формы 1 и 2) и справка (форма 3). Последний документ студент обязан вернуть по почте или другим способом в заполненном виде в академию в 5-дневный срок со дня прибытия к месту практики.

В период практики студент ежедневно ведет дневник практики, а по окончании её составляет письменный отчет и сдает его вместе с дневником заведующему производственной практикой академии в 10-дневный срок после возвращения в учебное заведение.

Аттестация по итогам практики проходит, как правило, в форме защиты отчета по практике. Практикант предоставляет дневник практиканта, отчет о проделанной работе, характеристику, отзыв руководителя о работе студента на практике и другие документы, предусмотренные видом практики. По результатам комиссионной защиты отчета выставляется оценка.

К дневнику и отчету прилагаются следующие документы, подтверждающие прохождение студентом практики: командировочное удостоверение с отметкой даты прибытия и убытия с места практики и заверенное печатью предприятия (форма 2); справка о прохождении практики с оценкой производственной работы студента (форма 3), подписанная руководителем практики от хозяйства и заверенная печатью предприятия; календарный план-график прохождения практики, подписанный руководителем практики от хозяйства и академии; сводная ведомость о проделанной работе на практике (форма 4); характеристика, отзыв руководителя о работе студента на практике.

Отчет и дневник о практике, содержащий вышеуказанные документы, заведующим практикой направляется на рецензирование преподавателям кафедр, ответственных за производственную или преддипломную практику.

После положительной оценки отчета рецензентом он направляется председателю комиссии, утвержденной приказом ректора академии из числа ведущих преподавателей профилирующих кафедр.

Казанская государственная
академия ветеринарной
медицины им. Н.Э. Баумана

УДОСТОВЕРЕНИЕ

«___» _____ г.

Казань, 35, Вет. академия

№ _____

Выдано студенту _____ курса _____

ф-та ФГБОУ ВО Казанская ГАВМ

в том, что он направляется на производственную (преддипломную)
практику

в качестве _____ в (на) _____

сроком с _____ по _____ 201_ г.

Срок явки в академию «___» _____ 201_ г.

Декан факультета

СПРАВКА

Студент _____ курса

_____ ф-та

ФГБОУ ВО КГАВМ _____

прибыл ___ в/на _____ «___» _____ г.

Выбыл _____ «___» _____ г.

За время пребывания студент _____ выполнил
обязанности _____ с выплатой ему
среднемесячного
содержания _____ рублей.

практики

Оценка _____

Работы

_____ (по 5-ти бальной системе)

М.П.

Подпись руководителя

(организации)

Подлежит возвращению в заполненном виде
в академию в пятидневный срок со дня
прибытия к месту практики

С П Р А В К А

Дана студенту _____ курса _____ группы факультета _____
Казанской государственной академии ветеринарной медицины им. Н.Э. Баумана
_____ о том, что он (она) прибыл (а) в
_____ для прохождения
производственной практики « _____ » _____ 201_г и
назначен (а) на должность _____

с окладом _____ руб.

Руководителем практики определен _____ работающий
в должности _____

Инструктаж по ТБ провел « _____ » _____ 201_г. _____

Адрес студента на месте практики: _____

М.П. Руководитель предприятия _____

Отчет и дневник аккуратно должны быть подшиты в папку и иметь титульный лист (форма 5), оглавление разделов с их нумерацией (форма 6). Сквозную нумерацию должны иметь также страницы работы и представленные в ней таблицы.

Порядок ведения и оформления дневника

Дневник ведется ежедневно по специальной форме (форма 7). В него записывают характер и объем выполненной работы (например, работал на должности заведующего молочно-товарной фермой с поголовьем 200 коров), её результаты и резюме. Например, организовал доение и пастьбу коров в летнем лагере. Доение осуществлялось два раза в сутки, утром – 5 часов и вечером – 18 часов, пастьбу коров проводили на культурном пастбище с травостоем из многолетних культур. К дойке проводилась тщательная подготовка, проверил присутствие всех рабочих, доярок, пастухов и техника по обслуживанию доильной аппаратуры. Дойки прошли активно и заняли по 1,5 ч времени. Средний удой по стаду составил утром 8,5 кг, вечером – 9,2 кг, колебания удоя коров были в пределах от 4 до 18 кг. После завершения дойки итоги работы доярок (общее количество молока по группам) записывал в журнал и оформил товарную накладную для отправки молока в молочный завод. В течении дня проверил пастьбу коров и оценил состояние пастбища, в результате которого определил, что высота травостоя и его урожайность позволяет пасти коров на этом участке ещё 5-6 дней.

В дневник вносятся также материалы первичных документов, которые будут использованы для составления отчета о практике, копии первичных документов и др. Дневник подписывается руководителем практики ежедневно. Записи ведутся аккуратно, чернилами, на листе оставляется справа поле (3-4 см) для замечаний проверяющего. В конце дневник заверяется руководителем практики и скрепляется печатью предприятия.

СВОДНАЯ ВЕДОМОСТЬ

о проделанной работе студента _____
 курса ФБС ФГБОУ ВО КГАВМ _____ в хозяйстве _____
 _____ района _____
 _____ республики, области, края _____

1. Отработано в хозяйстве дней:

- а) по уходу за посевами _____
 б) по уходу за пастбищами _____
 в) по заготовке кормов _____
 г) по другим работам _____

2. Проведено

хронографических наблюдений в животноводстве, всего _____
 в том числе _____

3 Проведена нумерация животных (голов): _____

- а) татуировкой _____
 б) биркованием _____
 в) выщипом _____
 д) другими способами _____

4 Принял участие в искусственном осеменении (всего):

- а) коров _____
 б) свиной _____
 в) других животных _____

5 Кастрировано (голов) _____

6 Исследовано на беременность _____

- а) ректально _____
 б) другими способами _____

7 Проведена бонитировка животных _____

8 Оказана вет. помощь животным _____

9 Проведено анализов молока _____

- а) полных _____
 б) на содержание жира _____
 в) на содержание белка _____

10 Прочитано лекций _____ присутствовало на них _____ чел.

11 Проведено бесед и консультаций _____, написано статей _____

12 Выполнена научно-исследовательская работа по заданию кафедры _____
 _____ на тему _____

15. Обобщен опыт передовиков животноводства _____
 работающих в _____

16. На каких машинах работал лично и освоил их _____

17. Другие виды работы _____

Подпись студента _____

Сводку о проделанной работе студента _____

_____ курса Казанская ГАВМ

М.П. _____ Заверяю

Руководитель практики (хозяйства) _____

ФГБОУ ВО «Казанская государственная академия ветеринарной медицины
им. Н.Э. Баумана»

Фамилия Имя Отчество (полностью)

ДНЕВНИК и ОТЧЕТ
о производственной (преддипломной) практике

(наименование хозяйства, района, республики, области, края)

студента _____ группы 3 (4) курса
факультета биотехнологии и стандартизации

Казань _____
(год)

Содержание

1. Календарный план-график прохождения практики.....
2. Дневник
3. Сводная ведомость о проделанной работе.....
4. Отчет
- 4.1. Характеристика сельскохозяйственного предприятия,
его организация, управление и экономика.....
- 4.2. Зоотехническая и технологическая характеристика отраслей
животноводства.....
- 4.1.1. Скотоводство и технология производства молока и
говядины.....
- 4.1.2. Коневодство.....
или же другие отрасли животноводства
- 4.2. Производство продуктов животноводства в экстремальных условиях.....
- 4.3. Охрана природы.....
- Выводы.....
- Практические предложения.....

Образец ведения дневника

Число и месяц	Содержание, объем выполненной студентом за день работы, резюме	Оценка работы

Оформление отчета о практике

Отчет о практике составляется по материалам производственной деятельности хозяйства и содержит сведения о конкретно выполненной студентом работе в период практики в строгом соответствии с программой практики. Отчет оформляется по специальной форме (см. оглавление) и включает следующие разделы: характеристика сельскохозяйственного предприятия, его организация, управление и экономика; зоотехническая и технологическая характеристика отраслей животноводства (не менее 2 отрасли); охрана труда и техника безопасности; охрана окружающей среды и защита животных; выводы и практические предложения.

Отчет пишется чернилами, четко, на стандартных пронумерованных листах с одной стороны и с учетом всех требований стандарта, иллюстрируется таблицами, схемами, фотографиями, чертежами и рисунками, брошюруется и, заверенный руководителем практики от хозяйства и скрепленный печатью предприятия, сдается для рецензирования. Рисунки нумеруются последовательно арабскими цифрами. Номер рисунка должен состоять из порядкового номера рисунка. Каждый рисунок должен сопровождаться краткой, но содержательной подписью. Номер ставится под рисунком.

Цифровой материал отчета оформляется в виде таблиц. Таблица размещается после первого упоминания о ней в тексте. Например: «Данные о структуре земельных угодий проводятся в таблице 1». Таблицы, как и рисунки, нумеруются арабскими цифрами. Номер таблицы указывается в начале её названия. Каждая таблица должна иметь содержательный заголовок. Содержание таблицы студент тщательно анализирует текстом. Отчет должен носить аналитический характер, а не просто констатировать производственные показатели хозяйства. Студент должен сопоставить эти показатели с нормативами и данными передовых хозяйств, вскрыть недостатки, которые являются причиной низких показателей в работе фермы, бригады, хозяйства, проанализировать нарушения общепринятых технологических приемов в кормлении и содержании животных, в работе доярок, телятниц, свинок и специалистов хозяйства, конкретные пути их устранения.

В отчете описывается результат изучения передовых приемов в работе лучших работников животноводства хозяйства, их показатели и пути достижения этих показателей.

Порядок защиты дневника и отчета

Защита отчета проводится комиссией, состоящей из преподавателей кафедр, ответственных за производственную практику. К защите допускаются положительно оцененные рецензентом отчеты. Отчеты на рецензию направляются заведующим практикой, а рецензенты назначаются заведующими кафедрами.

Рецензент, тщательно изучив дневник, отчет и представленные к ним документы, отмечает соответствие содержания дневника и отчета программе практики и настоящим методическим указаниям; объективно характеризует положительные стороны работы;

оценивает полноценность практики, характер и объем выполненных работ, соответствие выводов представленным материалам; целесообразность и эффективность внедрения в производство практических предложений, а также отмечает недостатки по практике студента, содержанию и оформлению дневника и отчета. Общее заключение по практике дается с обязательным указанием оценки в баллах.

Рецензия на дневник и отчет пишется по форме 8. Рецензент знакомит студента с рецензией, обсуждает с ним недостатки, допущенные при оформлении дневника и отчета, и добивается устранения их.

Студент для защиты практики и отчета по ней готовит доклад продолжительностью не более 7-8 минут. В своем докладе студент сообщает место практики, производственное направление хозяйства, экономические показатели по животноводству, вид, породу с.-х. животных, их продуктивность, условия кормления и содержания, оценивает технологию производства продукции животноводства. Отдельно излагает приобретенные им практические навыки по специальности, должность, характер и объем выполненных работ. В конце доклада делает выводы, практические предложения и заключение о полноте выполнения программы практики. После окончания доклада члены комиссии, предварительно ознакомившись с дневником и отчетом студента, задают ему вопросы по практике. На вопросы студент должен отвечать кратко и по существу. После ответов оглашается рецензия.

Студент дает полные ответы на замечания и пожелания рецензента. Затем члены комиссии оценивают достоинства практики, отмечают недостатки, высказывают пожелания и предложения.

Комиссия оценивает практику студента, его отчет о практике комплексно, исходя из следующих положений:

- заключение рецензента;
- полноценность практики;
- содержание дневника и отчета, его соответствие программе практики и настоящим методическим указаниям;
- качество оформления, грамотность, аккуратность и ясность изложения материала;
- самостоятельность и инициатива на практике;
- правильность ответов на вопросы.

Отчет студента после защиты хранится в архиве до окончания учебы в академии.

В тех случаях, когда защита практики, дневника и отчета по ней признается неудовлетворительной, студент подлежит исключению из числа студентов, как не выполнивший учебный план по направлению.

ФГБОУ ВО «Казанская государственная академия ветеринарной медицины имени
Н.Э. Баумана

РЕЦЕНЗИЯ

на отчет о производственной (преддипломной) практике

Студента _____
(Фамилия, имя, отчество)

Место практики _____

Период прохождения практики _____

Рецензент _____

Рецензия составляется в произвольной форме с освещением следующих основных вопросов:

1. Соответствие базы практики требованиям программы _____

2. Руководство практики _____

3. Особенности плана и программы практики _____

4. Участие студента в мероприятиях по выполнению практики _____

5. Выполнение отдельных заданий кафедр _____

6. Достоинства дневника и отчета: полнота, глубина и обоснованность поставленных вопросов (расчетов), анализ проведенных работ (исследований)

стиль изложения, качество оформления, наличие таблиц, графиков, рисунков, схем и т.п., их анализ _____

7. Освоение новых технологий и участие студента во внедрении научных достижений

8. Недостатки дневника и отчета _____

10. Заключение: _____

оценка (отметки): руководителя практики _____

рецензента _____

Дата рецензии _____

Комплексная оценка практики по результатам её защиты _____

Федеральное государственное бюджетное образовательное учреждение
высшего образования
«Казанская государственная академия ветеринарной медицины
имени Н.Э. Баумана»

Факультет биотехнологии и стандартизации

**РАБОЧИЙ ГРАФИК ПРОХОЖДЕНИЯ ПРОИЗВОДСТВЕННОЙ
ПРАКТИКИ**

Студента _____

в _____
(наименование предприятия)

№	Этапы практики	Трудоем кость, час	Срок прохожде ния, дней
	Введение	1	
1	Инструктаж по безопасности жизнедеятельности и санитарно-гигиеническим требованиям на предприятии	2	
2	Ознакомление с организацией работы на предприятии или в структурном подразделении	1,5	
3	Ознакомление с должностными и функциональными обязанностями	1,5	
4	Изучение экономики сельскохозяйственного производства	44	
5	Изучение кормления сельскохозяйственных животных	44	
6	Изучение разведения животных	44	
10	Изучение зоогигиены и основы проектирования животноводческих объектов	44	
11	Выполнение научно-исследовательской работы	10	
12	Оформление отчета и сдача экзамена по практике	24	
	Всего	216	

Руководитель практики от ФГБОУ ВО Казанская ГАВМ _____

Руководитель практики от предприятия _____

Студент _____

Федеральное государственное бюджетное образовательное учреждение
высшего образования
«Казанская государственная академия ветеринарной медицины
имени Н.Э. Баумана»

Факультет биотехнологии и стандартизации

ИНДИВИДУАЛЬНОЕ ЗАДАНИЕ

Студенту _____

по производственной практике

в _____
(наименование предприятия)

№	Этапы практики	Время, ч
	Введение	1
1	Инструктаж по безопасности жизнедеятельности и санитарно-гигиеническим требованиям на предприятии	2
2	Ознакомление с организацией работы на предприятии или в структурном подразделении	1,5
3	Ознакомление с должностными и функциональными обязанностями	1,5
4	Изучение экономики сельскохозяйственного производства	47
5	Изучение кормления сельскохозяйственных животных	47
6	Изучение разведения животных	47
10	Изучение зоогигиены и основы проектирования животноводческих объектов	47
11	Выполнение научно-исследовательской работы	10
12	Оформление отчета и сдача экзамена по практике	24
	Всего	216

Руководитель практики от ФГБОУ ВО Казанская ГАВМ _____

Руководитель практики от предприятия _____

Студент _____

Федеральное государственное бюджетное образовательное учреждение
высшего образования
«Казанская государственная академия ветеринарной медицины
имени Н.Э. Баумана»

Факультет биотехнологии и стандартизации
ГРАФИК ПРОХОЖДЕНИЯ ПРЕДДИПЛОМНОЙ ПРАКТИКИ

Студента _____

в _____
(наименование предприятия)

№ п/п	Этап практики	Трудоем- кость, час	Срок, дн.
1	Организационные моменты и инструктаж по технике безопасности	1	
2	Ознакомление с организацией работы на предприятии и в отдельных структурных подразделениях	60	
3	Ознакомление с технологией производства продукции в целом, отдельными технологическими процессами по основной и дополнительной отраслям	180	
4	Организация охраны труда на предприятии	39	
5	Организация охраны природы на предприятии	20	
6	Выполнение научно-исследовательской работы по теме выпускной квалификационной работы	96	
7	Оформление отчета и сдача экзамена по практике	36	
	<i>Итого</i>	432	

Руководитель практики от ФГБОУ ВО Казанская ГАВМ _____

Руководитель практики от предприятия _____

Студент _____

Федеральное государственное бюджетное образовательное учреждение
 высшего образования
 «Казанская государственная академия ветеринарной медицины
 имени Н.Э. Баумана»

Факультет биотехнологии и стандартизации

ИНДИВИДУАЛЬНОЕ ЗАДАНИЕ

Студенту _____
 по преддипломной практике

в _____
 (наименование предприятия)

№ п/п	Этап практики	Время, ч
1	Организационные моменты и инструктаж по технике безопасности	1
2	Ознакомление с организацией работы на предприятии и в отдельных структурных подразделениях	60
3	Ознакомление с технологией производства продукции в целом, отдельными технологическими процессами по основной и дополнительной отраслям	180
4	Организация охраны труда на предприятии	39
5	Организация охраны природы на предприятии	20
6	Выполнение научно-исследовательской работы по теме выпускной квалификационной работы	96
7	Оформление отчета и сдача экзамена по практике	36
	<i>Итого</i>	<i>432</i>

Руководитель практики от ФГБОУ ВО Казанская ГАВМ _____

Руководитель практики от предприятия _____

Студент _____